



แผนยุทธศาสตร์

๒๕๕๖-๒๕๖๐

คณิตศาสตร์
เคมี
จุลชีววิทยา
ชีวเคมี
ชีววิทยา
เทคโนโลยีชีวภาพ
ฟิสิกส์
วาริชศาสตร์
วิทยาศาสตร์การอาหาร



คณะวิทยาศาสตร์
FACULTY OF SCIENCE

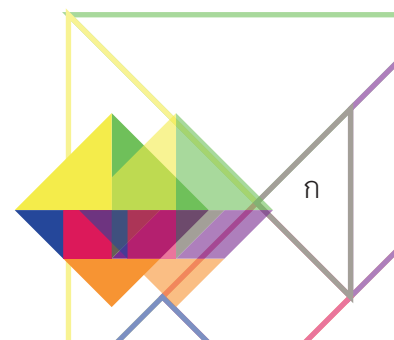
www.sci.buu.ac.th

คณะวิทยาศาสตร์ มหาวิทยาลัยบูรพา

คำนำ

แผนยุทธศาสตร์ คณะวิทยาศาสตร์ มหาวิทยาลัยบูรพา พ.ศ. ๒๕๕๖ - ๒๕๖๐ จัดทำขึ้น โดยมีวัตถุประสงค์เพื่อใช้เป็นแนวทางในการบริหารงานของคณะวิทยาศาสตร์ ที่จะผลักดันนโยบายต่างๆ ของคณะวิทยาศาสตร์ให้บรรลุเป้าประสงค์ โดยในการจัดทำแผนยุทธศาสตร์ฉบับนี้ให้สมบูรณ์ โดยเล็งเห็นความสำคัญกับกระบวนการมีส่วนร่วมของบุคลากรและผู้มีส่วนได้ส่วนเสียเป็นหลัก จึงใช้กระบวนการระดมความคิดเห็นร่วมกัน เพื่อวิเคราะห์สภาพแวดล้อมที่อาจส่งผลกระทบต่อการทำงานและการพัฒนาคณะวิทยาศาสตร์ ร่วมกันกำหนดเป้าประสงค์ กลยุทธ์ โครงการ/กิจกรรมตัวชี้วัดความสำเร็จ ภายใต้กรอบทิศทางการพัฒนาของคณะวิทยาศาสตร์ จากนั้นนำแนวคิดที่ได้จากเวทีระดมความคิดเห็นไปเป็นส่วนประกอบสำคัญในการจัดทำแผนยุทธศาสตร์ โดยเน้นความเชื่อมโยงของแผนยุทธศาสตร์ นำแนวคิดสู่การปฏิบัติ เพื่อให้มีความสอดคล้องและบรรลุวิสัยทัศน์คณะวิทยาศาสตร์ มหาวิทยาลัยบูรพา “โดดเด่นด้านวิจัย ก้าวไกลวิทยาศาสตร์และเทคโนโลยี สร้างบัณฑิตคุณภาพดี มีนวัตกรรมสู่สังคม”

อย่างไรก็ตาม การจัดทำแผนยุทธศาสตร์ คณะวิทยาศาสตร์ มหาวิทยาลัยบูรพา พ.ศ.๒๕๕๖-๒๕๖๐ ฉบับสมบูรณ์ สำเร็จลุล่วง ด้วยความร่วมมือของบุคลากรทุกท่าน ผู้ปกครอง นิสิต ตัวแทนจากภาคอุตสาหกรรมและผู้ที่เกี่ยวข้อง รวมทั้งผู้ทรงคุณวุฒิที่ให้ความร่วมมือจึงใคร่ขอขอบคุณมา ณ โอกาสนี้ และแผนยุทธศาสตร์ฉบับนี้ได้รับการอนุมัติจากคณะกรรมการประจำคณะวิทยาศาสตร์ ครั้งที่ ๑๑/๒๕๕๕ เมื่อวันที่ ๑๕ พฤศจิกายน พ.ศ. ๒๕๕๕ ซึ่งคณะวิทยาศาสตร์จะใช้เป็นประโยชน์ใช้ประกอบการดำเนินงานด้านการพัฒนาการเรียนการสอน การวิจัย การบริการวิชาการ การบริหารจัดการ และกระบวนการทำงานด้านอื่นๆ ของคณะวิทยาศาสตร์ให้บรรลุผลสำเร็จตามพันธกิจและวิสัยทัศน์ต่อไป



สารบัญ

คำนำ	ก
สารบัญ	ข
บทสรุปผู้บริหาร	๑
การวิเคราะห์ปัจจัยแวดล้อมและทิศทางของแผนยุทธศาสตร์	๔
ส่วนที่ ๑ สถานการณ์ภายนอกที่ส่งผลกระทบต่อข้อกำหนดทิศทางการพัฒนาคณะวิทยาศาสตร์	๕
ส่วนที่ ๒ ผลการวิเคราะห์ปัจจัยแวดล้อม (SWOT Analysis)	๑๓
ส่วนที่ ๓ สรุปผลการติดตามและประเมินผลตามแผนยุทธศาสตร์ พ.ศ. ๒๕๕๒-๒๕๕๗ (ระยะครึ่งแผน)	๑๕
ยุทธศาสตร์ในการพัฒนาคณะวิทยาศาสตร์ มหาวิทยาลัยบูรพา	๑๙
ส่วนที่ ๑ ข้อมูลองค์กร	๑๙
ส่วนที่ ๒ แผนยุทธศาสตร์	๒๓
ประเด็นยุทธศาสตร์ที่ ๑ ผลิตภัณฑ์วิทยาศาสตร์มีคุณภาพดีเป็นไปตามคุณลักษณะบัณฑิตที่พึงประสงค์	๒๔
ประเด็นยุทธศาสตร์ที่ ๒ ผลิตผลงานวิจัยด้านวิทยาศาสตร์และเทคโนโลยีที่มีคุณภาพระดับสากล ตลอดจน จรรยาบรรณวิจัยไปใช้ประโยชน์	๒๗
ประเด็นยุทธศาสตร์ที่ ๓ สังคมอุดมปัญญาบนฐานวิทยาศาสตร์และเทคโนโลยีด้วยความสามารถในการ ให้บริการแบบมืออาชีพ	๒๙
ประเด็นยุทธศาสตร์ที่ ๔ การบริหารจัดการที่เน้นหลักธรรมาภิบาลและสามารถพึ่งตนเองได้อย่างยั่งยืน	๓๑
การขับเคลื่อนแผนยุทธศาสตร์สู่การปฏิบัติ	๓๔
โครงการและกิจกรรมที่มีความสำคัญที่จะดำเนินการในช่วงแผน ๕ ปี (พ.ศ. ๒๕๕๖-๒๕๖๐)	๓๔
การติดตามและประเมินผลตามแผนยุทธศาสตร์	๔๑

บทสรุปผู้บริหาร



การจัดทำแผนยุทธศาสตร์ตามวิสัยทัศน์และแผนการดำเนินงานของคณะวิทยาศาสตร์ มหาวิทยาลัยบูรพา ให้ความสำคัญกับฐานความคิดการมีส่วนร่วมเพื่อส่วนรวม จึงมีกลไกการประชุมระดมความคิดเห็นเพื่อให้บุคลากรของคณะวิทยาศาสตร์มีโอกาสแสดงความคิดเห็นร่วมกัน และใช้ผลที่ได้จากการระดมความคิดเห็นจัดทำเป็นแผนยุทธศาสตร์ของคณะวิทยาศาสตร์ โดยเน้นความสอดคล้องตามพันธกิจและวิสัยทัศน์ของคณะวิทยาศาสตร์ และความสอดคล้องกับนโยบายของมหาวิทยาลัย เพื่อการพัฒนาอย่างมีทิศทาง สร้างสรรค์ และยั่งยืน

คณะวิทยาศาสตร์เล็งเห็นความสำคัญของการจัดทำแผนยุทธศาสตร์ เพื่อให้บรรลุวิสัยทัศน์ที่จะมุ่งสู่องค์กรแห่งความเป็นเลิศด้านการผลิตบัณฑิต วิจัย และเป็นที่ยี่งทางด้านวิทยาศาสตร์และเทคโนโลยีในชุมชนภาคตะวันออกเฉียงเหนือ และสากล ใช้เป็นรากฐานสำคัญในการผลักดันคณะวิทยาศาสตร์ ให้บรรลุเป้าประสงค์และบรรลุวิสัยทัศน์ของคณะวิทยาศาสตร์ที่ประกาศไว้ว่า “โดดเด่นด้านวิจัย ก้าวไกลวิทยาศาสตร์และเทคโนโลยี สร้างบัณฑิตคุณภาพดี มีนวัตกรรมสู่สังคม”

โดยในช่วงแผนยุทธศาสตร์ คณะวิทยาศาสตร์ มหาวิทยาลัยบูรพา พ.ศ. ๒๕๕๖-๒๕๖๐ คณะวิทยาศาสตร์ กำหนดยุทธศาสตร์ในการพัฒนา ๔ ประเด็นหลัก ซึ่งในแต่ละประเด็นยุทธศาสตร์มีเป้าประสงค์และกลยุทธ์หลักในการใช้ขับเคลื่อนแผนฯ ให้บรรลุผลสำเร็จดังนี้

ประเด็นยุทธศาสตร์ที่ ๑



ผลิตบัณฑิตวิทยาศาสตร์มีคุณภาพดี
เป็นไปตามคุณลักษณะบัณฑิตที่พึงประสงค์

เป้าประสงค์ที่ ๑ ผลิตบัณฑิตวิทยาศาสตร์มีคุณภาพดี ตอบสนองต่อความต้องการของผู้ใช้บัณฑิตในตลาดแรงงานที่หลากหลายในสังคมอาเซียน + ๓

มีกลยุทธ์หลัก ๖ ด้านดังนี้

๑. พัฒนาศักยภาพบัณฑิตให้มีความเก่ง อดทน มุ่งมั่น ตรงกับความต้องการของผู้ใช้บัณฑิตและตลาดแรงงานในสังคมอาเซียน + ๓
๒. สร้างระบบสรรหาและสร้างแรงจูงใจให้นักเรียนที่มีคุณภาพเข้าศึกษาต่อในคณะวิทยาศาสตร์
๓. จัดระบบบริการนิสิตและศิษย์เก่าที่เน้นคุณภาพชีวิตที่ดีและเรียนรู้อย่างมีความสุข
๔. พัฒนาระบบการเรียนการสอน ให้สอดคล้องและตรงกับความต้องการของผู้เรียนในประเทศอาเซียน + ๓
๕. พัฒนาปรับปรุงสภาพแวดล้อมและปัจจัยการเรียนการสอนที่เอื้อต่อการเรียนการสอนการวิจัย
๖. บูรณาการการเรียนการสอน การวิจัย และการบริการวิชาการ

ประเด็นยุทธศาสตร์ที่ ๒

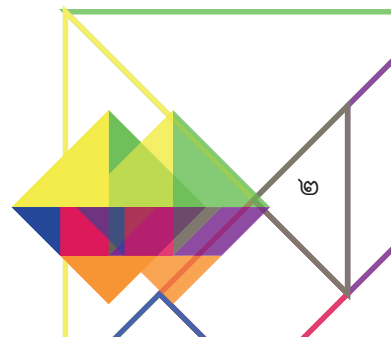


ผลิตผลงานวิจัยด้านวิทยาศาสตร์และเทคโนโลยีที่มีคุณภาพระดับสากล
ตลอดจนนำผลงานวิจัยไปใช้ประโยชน์

เป้าประสงค์ที่ ๒ ผลิตผลงานวิจัยด้านวิทยาศาสตร์และเทคโนโลยีที่มีคุณภาพระดับสากล ผลงานวิจัยนำไปใช้ประโยชน์ในสังคมภาคตะวันออกและประเทศ

มีกลยุทธ์หลัก ๔ ด้านดังนี้

๑. ผลิตผลงานวิจัยด้านวิทยาศาสตร์และเทคโนโลยีที่เน้นโจทย์วิจัยจากสังคมภาคตะวันออกให้มีคุณภาพระดับสากล
๒. สร้างความเข้มแข็งสาขาวิจัยที่เป็นจุดแข็งของคณะวิทยาศาสตร์และงานวิจัยมีคุณค่าต่อชุมชนและประเทศ
๓. สร้างเครือข่ายพันธมิตรวิจัยเพื่อตอบโจทย์ในการพัฒนาสังคม
๔. เตรียมความพร้อมนิสิตสู่การเป็นนักวิจัยระดับชาติ



ประเด็นยุทธศาสตร์ที่ ๓

สังคมอุดมปัญญาบนฐานวิทยาศาสตร์และเทคโนโลยี
ด้วยขีดความสามารถในการให้บริการแบบมืออาชีพ

เป้าประสงค์ที่ ๓ พัฒนาคุณภาพการให้บริการวิชาการแบบมืออาชีพ ตอบสนอง
ความต้องการของชุมชนในภาคตะวันออกและประเทศ

มีกลยุทธ์หลัก ๔ ด้านดังนี้

๑. เสริมสร้างคณะวิทยาศาสตร์ให้เป็นองค์กรที่พึ่งพาทางวิชาการด้านวิทยาศาสตร์และเทคโนโลยี โดยเฉพาะศาสตร์ทางทะเลที่ทุกภาคส่วนเชื่อมั่นและยอมรับ
๒. สร้างองค์ความรู้และงานบริการวิชาการที่ตอบสนองการพัฒนาสังคมภาคตะวันออก ประเทศและให้บริการวิชาการสู่อาเซียน
๓. สร้างเครือข่ายความร่วมมือในด้านการวิจัยและบริการวิชาการระหว่างคณะวิทยาศาสตร์กับชุมชน
๔. พัฒนาระบบบริการวิชาการให้มีศักยภาพการบริการแบบครบวงจรทันสมัย

ประเด็นยุทธศาสตร์ที่ ๔

การบริหารจัดการที่เน้นหลักธรรมาภิบาล
และสามารถพึ่งตนเองได้อย่างยั่งยืน

เป้าประสงค์ที่ ๔ พัฒนาระบบบริหารจัดการที่เน้นหลักธรรมาภิบาลและสามารถ
พึ่งตนเองได้

มีกลยุทธ์หลัก ๕ ด้านดังนี้

๑. สร้างวัฒนธรรมองค์กรให้เข้มแข็ง เอื้อต่อการสร้างสุขในการปฏิบัติงาน
๒. พัฒนาคณะวิทยาศาสตร์ให้เป็นหน่วยงานที่พึ่งตนเองได้
๓. สร้างความเชื่อมั่นในคุณภาพการศึกษาของคณะวิทยาศาสตร์
๔. พัฒนาคณะวิทยาศาสตร์สู่องค์กรอัจฉริยะที่ทันสมัย
๕. พัฒนาคณะวิทยาศาสตร์สู่การเป็นองค์กรสมรรถนะสูง องค์กรแห่งการเรียนรู้ยึดหลักธรรมาภิบาลในการบริหารจัดการ

การวิเคราะห์ปัจจัยแวดล้อม และทิศทางของแผนยุทธศาสตร์

จากแนวคิด วิสัยทัศน์และแผนการดำเนินงานของคณะบดีคณะวิทยาศาสตร์ มหาวิทยาลัยบูรพา (ผู้ช่วยศาสตราจารย์ ดร.อุษาวดี ตันติวารานุกฤษ) เมื่อปี พ.ศ. ๒๕๔๙ **“สร้างสมดุลขององค์กร การสอนก้าวไกล งานวิจัยก้าวหน้า เพื่อก้าวทันการเปลี่ยนแปลง”** ตามวิสัยทัศน์และแผนการดำเนินงานที่ประกาศไว้ในขณะนั้น จำเป็นต้องอาศัยฐานความคิด การมีส่วนร่วมเพื่อส่วนรวม ผู้บริหารจึงมีนโยบายจัดประชุมระดมความคิดเห็น เพื่อให้บุคลากรของคณะวิทยาศาสตร์ มีโอกาสแสดงความคิดเห็นร่วมกัน และใช้ผลที่ได้จากการระดมความคิดเห็นจัดทำเป็นแผนยุทธศาสตร์ของคณะวิทยาศาสตร์ โดยมีกลยุทธ์และแนวทางการดำเนินงานเชิงพัฒนาเป็นไปในทิศทางเดียวกัน เน้นความสอดคล้องตามพันธกิจและวิสัยทัศน์ของคณะวิทยาศาสตร์ ซึ่งขณะนั้นคณะวิทยาศาสตร์ได้ประกาศแผนยุทธศาสตร์ คณะวิทยาศาสตร์ มหาวิทยาลัยบูรพา พ.ศ. ๒๕๕๒ – ๒๕๕๗ และถ่ายทอดแผนยุทธศาสตร์สู่การปฏิบัติ ทำให้การดำเนินงานของคณะวิทยาศาสตร์บรรลุเป้าประสงค์ที่กำหนดไว้ และสอดคล้องกับนโยบายของมหาวิทยาลัย เพื่อการพัฒนาอย่างมีทิศทาง สร้างสรรค์ และยั่งยืน

ปัจจุบันคณะวิทยาศาสตร์ได้ขับเคลื่อนองค์กรตามแผนยุทธศาสตร์มาแล้วเป็นเวลา ๓ ปี และในฐานะหน่วยงานการศึกษาที่ต้องเตรียมความพร้อม เพื่อรองรับกับความเปลี่ยนแปลง ให้ก้าวไกลทันยุคทันสมัยและก้าวเข้าสู่ประชาคมอาเซียนในปี พ.ศ. ๒๕๕๘ ดังนั้นบุคลากรของคณะวิทยาศาสตร์เล็งเห็นความสำคัญและมีความเห็นตรงกันให้ทบทวนแผนยุทธศาสตร์ คณะวิทยาศาสตร์ มหาวิทยาลัยบูรพา พ.ศ. ๒๕๕๒ – ๒๕๕๗ จึงจัดเวทีระดมความคิดเห็น เพื่อทบทวนและปรับปรุงแผนยุทธศาสตร์ ให้บรรลุวิสัยทัศน์ที่จะมุ่งสู่องค์กรแห่งความเป็นเลิศด้านการผลิต บัณฑิต วิจัย และเป็นที่ยังทางด้านวิทยาศาสตร์และเทคโนโลยีในชุมชนภาคตะวันออก ประเทศชาติ และสากล ใช้เป็นรากฐานสำคัญในการผลักดันคณะวิทยาศาสตร์ให้บรรลุเป้าประสงค์และบรรลุวิสัยทัศน์ของคณะวิทยาศาสตร์ที่ประกาศไว้ว่า **“โดดเด่นด้านวิจัย ก้าวไกลวิทยาศาสตร์และเทคโนโลยี สร้างบัณฑิตคุณภาพดี มีนวัตกรรมสู่สังคม”**

จากหลักการและเหตุผลดังกล่าว คณะวิทยาศาสตร์จึงได้จัดทำแผนยุทธศาสตร์ คณะวิทยาศาสตร์ มหาวิทยาลัยบูรพา พ.ศ. ๒๕๕๖ - ๒๕๖๐ ขึ้น โดยอาศัยความร่วมมือจากบุคลากรของคณะวิทยาศาสตร์ทุกท่าน ผู้ปกครอง นิสิต ตัวแทนจากภาคอุตสาหกรรมและผู้ที่เกี่ยวข้อง รวมทั้งผู้ทรงคุณวุฒิ เพื่อระดมความคิดเห็นในการกำหนดเป้าประสงค์ กลยุทธ์ โครงการ/กิจกรรม ดัชนีชี้วัดความสำเร็จ ตลอดจนวิเคราะห์ปัจจัยแวดล้อมภายในและภายนอก (SWOT Analysis) ที่คาดว่าจะส่งผลกระทบต่อการทำงานและส่งผลต่อการพัฒนาของคณะวิทยาศาสตร์

ส่วนที่ ๑: สถานการณ์ภายนอกที่ส่งผลกระทบต่อข้อกำหนดทิศทาง การพัฒนาคณะวิทยาศาสตร์



สถานการณ์ระดับโลก : การเปลี่ยนแปลงในสังคมโลก

๑. การรวมตัวกันเป็นประชาคมอาเซียน (ASEAN Community)

ในปี ๒๕๕๘ มีประเทศสมาชิกจำนวน ๑๐ ประเทศ ได้แก่ ไทย มาเลเซีย ฟิลิปปินส์ อินโดนีเซีย สิงคโปร์ บรูไน ลาว กัมพูชา เวียดนาม และพม่า มีวัตถุประสงค์เพื่อความร่วมมือในการเพิ่มอัตราการเติบโตทางเศรษฐกิจ การพัฒนาสังคม วัฒนธรรมในกลุ่มประเทศสมาชิก และการธำรงรักษาสันติภาพและความมั่นคงในภูมิภาคอาเซียน ประกอบด้วย ๓ ด้านได้แก่

๑) **ประชาคมการเมืองและความมั่นคงอาเซียน** มุ่งให้ประเทศในภูมิภาคอยู่ร่วมกันอย่างสันติ มีระบบแก้ไขความขัดแย้งระหว่างกันได้ด้วยดี มีเสถียรภาพอย่างรอบด้าน มีกรอบความร่วมมือเพื่อรับมือกับภัยคุกคามความมั่นคง ทั้งรูปแบบเดิมและรูปแบบใหม่ ๆ เพื่อให้ประชาชนมีความปลอดภัยและมั่นคง

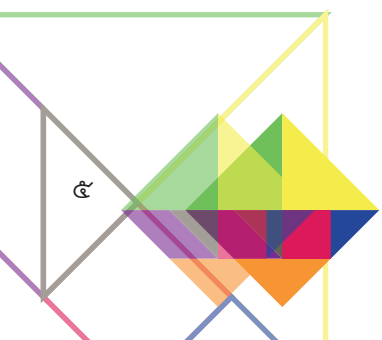
๒) **ประชาคมเศรษฐกิจอาเซียน** มุ่งให้เกิดการรวมตัวกันทางเศรษฐกิจและการอำนวยความสะดวกในการติดต่อค้าขายระหว่างกัน อันจะทำให้ภูมิภาคมีความเจริญมั่งคั่ง และสามารถแข่งขันกับภูมิภาคอื่นๆ ได้ เพื่อความอยู่ดีกินดีของประชาชนในประเทศอาเซียน

๓) **ประชาคมสังคมและวัฒนธรรมอาเซียน** เพื่อให้ประชาชนแต่ละประเทศอาเซียนอยู่ร่วมกันภายใต้แนวคิดสังคมที่เอื้ออาทร มีสวัสดิการทางสังคมที่ดี และมีความมั่นคงทางสังคม

การรวมตัวของอาเซียนสู่การเป็นตลาดเดียว มีผลต่อการเคลื่อนย้ายอย่างเสรีของเงินทุน สินค้า บริการ แรงงาน ในกลุ่มประเทศสมาชิก ทำให้ต้องตระหนักถึงความสำคัญของบุคลากรและแรงงานฝีมือ ประเทศไทยต้องเตรียมความพร้อมในหลายด้าน เช่น การพัฒนาทรัพยากรมนุษย์ การพัฒนาด้านการศึกษา ด้านภาษา ฝีมือ แรงงาน การบริหารจัดการ การใช้ประโยชน์ทรัพยากรธรรมชาติและสิ่งแวดล้อม รวมถึงการรองรับผลกระทบต่อความมั่นคงของคนไทยในประเทศ

๒. การเปลี่ยนแปลงโครงสร้างประชากร

แนวโน้มประชากรวัยสูงอายุในหลายประเทศที่พัฒนาแล้วกำลังก้าวสู่สังคมผู้สูงอายุ ทำให้มีรายจ่ายด้านสุขภาพและการรักษาพยาบาลเพิ่มขึ้น ประชากรวัยเด็กและวัยแรงงานลดลง ความต้องการแรงงานมีเพิ่มขึ้น จะทำให้เกิดปัญหาการขาดแรงงาน มีผลกระทบหลายประการ เช่น การเคลื่อนย้ายแรงงานจะเป็นไปอย่างเสรี การแข่งขันสูงขึ้นในส่วนของงานที่มีฝีมือและคุณภาพเพื่อทดแทนแรงงานที่เป็นสังคมผู้สูงอายุ ประเทศไทยต้องปรับตัวเตรียมความพร้อมด้านโครงสร้างพื้นฐานและสวัสดิการทางสังคมและพร้อมรับมือกับแรงงานที่จะมีจำนวนลดลงในอนาคต ซึ่งทำให้เป็นอุปสรรคต่อการขยายตัวทางเศรษฐกิจ



๓. การเปลี่ยนแปลงด้านธรรมชาติและสิ่งแวดล้อม

ปัจจุบันทรัพยากรธรรมชาติและสิ่งแวดล้อมเสื่อมโทรมลงเนื่องจากการเพิ่มขึ้นของประชากรโลก ทำให้มีปริมาณการใช้ทรัพยากรเพิ่มขึ้น ปัญหาภาวะโลกร้อนทำให้สภาพอากาศแปรปรวน ฤดูกาลผิดปกติ การเกิดภัยพิบัติทางธรรมชาติเกิดขึ้นบ่อยครั้งและมีความรุนแรงเพิ่มขึ้น ทำให้เกิดการสูญเสียความหลากหลายทางชีวภาพ สร้างความเสียหายต่อพื้นที่และการประกอบอาชีพ ก่อให้เกิดความสูญเสียทางเศรษฐกิจ ภัยธรรมชาติที่เกิดบ่อยขึ้นส่งผลให้ผลผลิตทางการเกษตรลดลงทำให้ราคาสินค้าเกษตรแพงขึ้น ส่งผลกระทบต่อการครองชีพและคุณภาพชีวิตของประชาชน รวมถึงปัญหาด้านพลังงานที่มีอัตราการใช้พลังงานเพิ่มขึ้น ทำให้พลังงานมีแนวโน้มลดลงอย่างต่อเนื่องส่งผลต่อประเทศไทยซึ่งเป็นประเทศผู้ใช้พลังงานทำให้มีอัตราการนำเข้าสูงขึ้น ประเทศไทยให้ความสำคัญกับพลังงานทดแทนมากขึ้น มีมาตรฐานการจัดการและเพิ่มพลังงานทางเลือก การจัดการสิ่งแวดล้อมเพื่อรักษาความสมดุลและยั่งยืน การผลิตสินค้าเพื่อการบริโภคอุปโภคเน้นเป็นมิตรกับสิ่งแวดล้อมมากขึ้น

๔. ความก้าวหน้าทางเทคโนโลยี

เทคโนโลยีสารสนเทศและการสื่อสารมีความก้าวหน้าอย่างรวดเร็วมีความทันสมัย มีบทบาทต่อการพัฒนาเศรษฐกิจสังคม และตอบสนองความต้องการของผู้ใช้มากขึ้น การใช้เครื่องมือเทคโนโลยีสารสนเทศในการติดต่อสื่อสารเป็นที่นิยมเพิ่มขึ้นและแพร่หลายในยุคปัจจุบัน การติดต่อสื่อสารระหว่างกันใช้ช่องทางของสังคมออนไลน์ (Social Network) เพื่อให้ตอบสนองผู้ใช้ในทันที การจัดการข้อมูลที่น่าไปใช้ประโยชน์ในด้านต่างๆ เป็นฐานข้อมูลที่น่าเชื่อถือไปวิเคราะห์และนำผลลัพธ์ไปใช้ประกอบการวางแผนและการบริหารจัดการ ปัจจุบันการใช้เครื่องมือเทคโนโลยีสารสนเทศของประเทศต่าง ๆ ทั่วโลก การจัดการข้อมูลและระบบเปลี่ยนจากระบบการประมวลผลเน้นการตอบสนองทันที (Real-Time) เป็นการประมวลผลแบบเชื่อมตรง (Online processing) ในบางประเทศ เช่น สหรัฐอเมริกาและญี่ปุ่นพัฒนาเข้าสู่การประมวลผลฐานความรู้ (Knowledge base processing) โดยให้คอมพิวเตอร์ใช้งาน รู้จักตอบสนองกับผู้ใช้ และแก้ปัญหาด้วยการเก็บสะสมฐานความรู้และมีโครงสร้างที่เป็นการประมวลผลฐานความรู้แบบประยุกต์ตามหลักวิชาด้านปัญญาประดิษฐ์ (Artificial Intelligence : AI) ที่รวบรวมศาสตร์หลายแขนง คือ คอมพิวเตอร์ จิตวิทยา ปรัชญา และภาษาศาสตร์ เข้าด้วยกัน

การเปลี่ยนแปลงอย่างรวดเร็วของเทคโนโลยีสร้างโอกาสในการพัฒนาเศรษฐกิจ สังคม และตอบสนองความต้องการของคนในสังคมมากยิ่งขึ้น แต่ขณะเดียวกันก็เป็นอุปสรรคในกรณีการเข้าถึงเทคโนโลยีที่ไม่เท่าเทียมกันของกลุ่มคนในสังคมต่าง ๆ การนำเครื่องมือไปใช้ในทางที่ผิดต่อศีลธรรมและสร้างผลกระทบในทางลบต่อองค์กรและผู้อื่น รวมถึงการนำเครื่องมือเทคโนโลยีสารสนเทศไปใช้อย่างไม่เข้าใจและไม่รู้เท่าทันเทคโนโลยีซึ่งจะไม่ก่อให้เกิดความเสียหายตามมา



สถานการณ์ระดับประเทศ : การเปลี่ยนแปลงภายในประเทศไทย

๑. การเปลี่ยนแปลงทางตันเศรษฐกิจ

ภาวะเศรษฐกิจไทยมีอัตราการขยายตัวดีขึ้น โดยมีปัจจัยสำคัญจากการฟื้นตัวของภาคการผลิต การบริโภค การลงทุน และการท่องเที่ยว ทำให้การผลิตภาคอุตสาหกรรม การส่งออก การบริโภคของครัวเรือนและการลงทุนรวมขยายตัวปรับตัวดีขึ้น แม้ว่าการขยายตัวทางเศรษฐกิจมีแนวโน้มดีขึ้นจากฐานการผลิตที่ต่ำในปีที่ผ่านมา แต่ก็พบว่าการขยายตัวของภาคการผลิตต้องเผชิญกับแรงกดดันด้านค่าแรงที่เพิ่มสูงขึ้นและความเสี่ยงจากปัญหาวิกฤติเศรษฐกิจในยุโรป ภายใต้แนวโน้มดังกล่าวการฟื้นตัวของเศรษฐกิจต้องอาศัยการดำเนินนโยบายการเงินและอัตราแลกเปลี่ยนที่เอื้ออำนวยต่อการขยายตัวของกิจกรรมทางเศรษฐกิจ

ระบบเศรษฐกิจของประเทศไทยยังมีความอ่อนแอด้านปัจจัยสนับสนุนด้านวิทยาศาสตร์และเทคโนโลยี การศึกษา คุณภาพการบริการโครงสร้างพื้นฐาน กฎหมายไม่เอื้อต่อการพัฒนาเศรษฐกิจ ทำให้ต้องเร่งพัฒนาวิทยาศาสตร์ เทคโนโลยีและนวัตกรรมเพื่อการพัฒนาที่ยั่งยืน ดังนั้น เศรษฐกิจสร้างสรรค์ (Creative Economy) เพื่อเพิ่มมูลค่าของสินค้าและบริการจะเป็นส่วนสำคัญในการขับเคลื่อนทางด้านเศรษฐกิจและเพิ่มขีดความสามารถทางการแข่งขัน

๒. การเปลี่ยนแปลงทางตันสังคม

ประเทศไทยก้าวสู่สังคมผู้สูงอายุ โครงสร้างประชากรสูงอายุเพิ่มขึ้นแต่โครงสร้างประชากรวัยเด็กและวัยทำงานลดลงอย่างต่อเนื่อง ทำให้ขาดแคลนกำลังคนในวัยทำงาน การศึกษาของคนไทยมีแนวโน้มสูงขึ้นแต่พบว่าคุณภาพการศึกษาลดลง ความสามารถในการเรียนรู้แบบเชิงลึกและนำไปประยุกต์ใช้ได้อยู่ในระดับต่ำ การลงทุนด้านการวิจัยและพัฒนาของไทยมีน้อย ขาดการสร้างองค์ความรู้ การวิจัยและนวัตกรรมเพื่อนำไปพัฒนาประเทศ ประเทศไทยมีความเหลื่อมล้ำทางรายได้ของประชากรนำไปสู่ความขัดแย้ง ชนชั้นกลางมีน้อยไม่เพียงพอต่อการสร้างกิจกรรมทางเศรษฐกิจ ภาวะด้านสุขภาพของคนไทยมีการจัดสวัสดิการทางสังคมในหลายรูปแบบเข้าถึงหลักประกันสุขภาพอย่างทั่วถึงตามนโยบายหลักประกันสุขภาพถ้วนหน้า ขณะที่สังคมไทยมีความเสื่อมถอยด้านคุณธรรมและจริยธรรม มีการเชื่อมโยงกับความหลากหลายทางวัฒนธรรมกับต่างประเทศเพิ่มขึ้น ขาดการถ่ายทอดปลูกฝังค่านิยม และภูมิปัญญาท้องถิ่นจากรุ่นสู่รุ่น ค่านิยมเน้นวัตถุนิยมและบริโภคนิยมเพิ่มขึ้น

๓. การเปลี่ยนแปลงสถานะตันวิทยาศาสตร์เทคโนโลยี และนวัตกรรม

วิทยาศาสตร์เทคโนโลยีและนวัตกรรมเป็นปัจจัยสำคัญในการพัฒนาและขับเคลื่อนเศรษฐกิจสังคมฐานความรู้ (Knowledge based Economy) และขีดความสามารถทางการแข่งขันของประเทศ กระแสการพัฒนารูปแบบใหม่ในรูปแบบ Knowledge based Economy, Molecular Economy, Experience Economy จะมีการหลอมรวมศาสตร์ต่างๆ เข้าด้วยกัน แนวโน้มล่าสุดคือ Boutique Economy จะมีการหลอมรวมศาสตร์ที่เกี่ยวกับจิตใจให้มีความสำคัญกับความสุขของคนและสภาวะการดำรงชีวิตที่สะอาดและปลอดภัย

ประเทศไทยยังขาดการเตรียมพร้อมเข้าสู่เศรษฐกิจในอนาคตให้ทันการเปลี่ยนแปลงและพร้อมต่อการแข่งขัน ขาดการพัฒนาวิทยาศาสตร์เทคโนโลยีอย่างเป็นระบบ ขาดการพัฒนาบุคลากรด้านวิทยาศาสตร์และ

เทคโนโลยีอย่างเป็นระบบ(ขาดบุคลากรที่มีความรู้ความสามารถ ขาดความตระหนัก ขาดข้อมูลข่าวสารและความรู้ในการพึ่งพาตนเอง) ทำให้เกิดความล้าหลังเมื่อเทียบกับประเทศอื่น จึงจำเป็นต้องเร่งปรับตัวโดยเน้นการวิจัยและพัฒนาอย่างเป็นระบบมากขึ้นเพื่อรองรับการเปลี่ยนแปลงของวิทยาศาสตร์และเทคโนโลยีและนวัตกรรม ทั้ง 4 สาขาหลัก ได้แก่ เทคโนโลยีชีวภาพ เทคโนโลยีวัสดุ เทคโนโลยีสารสนเทศและการสื่อสาร และนาโนเทคโนโลยี ซึ่งเมื่อเทียบการสร้างผลงานด้านวิจัยและพัฒนาและบุคลากรด้านการวิจัยและพัฒนาที่ต่างประเทศพบว่ามีน้อยกว่าประเทศที่พัฒนาแล้ว เช่น ญี่ปุ่นและประเทศสิงคโปร์ ทั้งนี้การดึงดูดนักวิจัยและนักวิทยาศาสตร์เข้ามาในประเทศไทยยังไม่เป็นที่เด่นชัดเมื่อเทียบกับประเทศสิงคโปร์และมาเลเซีย แต่ประเทศไทยก็ยังคงมีความเข้มแข็งในบางสาขาวิชาเฉพาะ เช่น เกษตรและชีววิทยา อิมมูโนโลยีและชีววิทยาจุลภาพ พบว่าผลงานวิจัยเป็นอันดับหนึ่งของอาเซียน สาขาวัสดุศาสตร์เป็นอันดับสองรองจากสิงคโปร์ ผลงานทางเลือกเป็นอันดับสองรองจากสิงคโปร์และมาเลเซีย



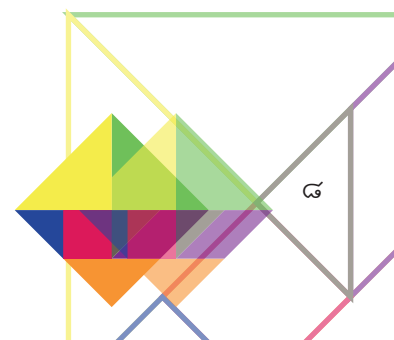
นโยบายภาครัฐ กรอบแผนยุทธศาสตร์ที่เกี่ยวข้องกับอุดมศึกษา

๑. แผนพัฒนาเศรษฐกิจและสังคมแห่งชาติ ฉบับที่ ๑๑ (พ.ศ. ๒๕๕๕-๒๕๕๙)

วิสัยทัศน์แผนพัฒนาเศรษฐกิจและสังคมแห่งชาติ ฉบับที่ ๑๑ กล่าวไว้ว่า “สังคมอยู่ร่วมกันอย่างมีความสุข ด้วยความเสมอภาค เป็นธรรม และมีภูมิคุ้มกันต่อการเปลี่ยนแปลง” การพัฒนาประเทศในระยะของแผนพัฒนาเศรษฐกิจและสังคมแห่งชาติ ฉบับที่ ๑๑ ให้สอดคล้องกับวิสัยทัศน์ บนหลักการของการนำหลักปรัชญาของเศรษฐกิจพอเพียงไปสู่การปฏิบัติในทุกมิติของการพัฒนา

แผนพัฒนาเศรษฐกิจและสังคมแห่งชาติ ฉบับที่ ๑๑ มียุทธศาสตร์ที่สำคัญซึ่งเกี่ยวข้องกับอุดมศึกษา คือ ยุทธศาสตร์การพัฒนาค้นสู่สังคมแห่งการเรียนรู้ตลอดชีวิตอย่างยั่งยืน ให้ความสำคัญกับการพัฒนาคนไทยทุกกลุ่ม ทุกวัยให้มีศักยภาพ ด้วยการเสริมสร้างทักษะให้มีจิตสาธารณะ ๕ ด้าน ทั้งการเรียนรู้ต่อเนื่องตลอดชีวิต คิดเป็น ทำเป็น การสังเคราะห์ความรู้สั่งสม และต่อยอดสู่นวัตกรรมความรู้ การฝึกฝนจนเกิดความคิดสร้างสรรค์ การเปิดใจกว้างพร้อมรับทุกความคิดเห็น และการปลูกฝังจิตใจที่มีคุณธรรม รวมทั้งเสริมสร้างสภาพแวดล้อมทางครอบครัว ชุมชน และสังคมให้มั่นคง และเอื้อต่อการพัฒนาค้นอย่างสอดคล้องกับบริบทการเปลี่ยนแปลงทางเศรษฐกิจและสังคมในอนาคต

ยุทธศาสตร์การสร้างเชื่อมโยงกับประเทศในภูมิภาคเพื่อความมั่นคงทางเศรษฐกิจและสังคม เพื่อเตรียมพร้อมและปรับตัวเข้าสู่บริบทโลกและภูมิภาคที่เปลี่ยนแปลงไปโดยเฉพาะการเข้าสู่ประชาคมอาเซียน พร้อมกับเสริมสร้างรายได้เปรียบเชิงเศรษฐกิจจากศักยภาพที่ตั้งทางภูมิศาสตร์เศรษฐกิจของประเทศส่งเสริมบทบาทไทยในเวทีระหว่างประเทศให้เด่นชัด รวมทั้งบรรเทาผลกระทบเชิงลบและประเด็นปัญหาร่วมระหว่างประเทศ ซึ่งประเด็นที่ส่งผลต่ออุดมศึกษาโดยตรงคือการเข้าสู่ประชาคมอาเซียน ให้ความสำคัญกับการเสริมสร้างความเข้มแข็งให้สถาบันการศึกษาทั้งของรัฐและเอกชนให้มีมาตรฐานเป็นที่ยอมรับในระดับสากล ตลอดจนการยกระดับทักษะฝีมือแรงงานและทักษะด้านภาษาเพื่อเตรียมความพร้อมของแรงงานไทยเข้าสู่ตลาดแรงงานในภูมิภาคอาเซียน



๒. แผนบริการราชการแผ่นดิน พ.ศ. ๒๕๕๕-๒๕๕๘

รัฐบาลกำหนดวัตถุประสงค์เพื่อให้บรรลุภารกิจภายใต้แนวทางหลัก ๓ ประการ ดังนี้

๑. เพื่อนำประเทศไทยไปสู่โครงสร้างเศรษฐกิจที่สมดุล มีความเข้มแข็งของเศรษฐกิจภายในประเทศมากขึ้น ซึ่งเป็นพื้นฐานที่สำคัญของการสร้างความเติบโตอย่างมีคุณภาพและยั่งยืน การพัฒนาคุณภาพและสุขภาพคนไทยในทุกช่วงวัยเป็นปัจจัยชี้ขาดความสามารถในการอยู่รอดและแข่งขันได้ของเศรษฐกิจไทย
๒. เพื่อนำประเทศไทยสู่สังคมที่ความปรองดองสมานฉันท์และอยู่บนพื้นฐานของหลักนิติธรรมที่เป็นมาตรฐานเดียวกันและมีหลักปฏิบัติที่เท่าเทียมกันต่อประชาชนคนไทยทุกคน
๓. เพื่อนำประเทศไทยไปสู่การเป็นประชาคมอาเซียนในปี ๒๕๕๘ อย่างสมบูรณ์ โดยสร้างความพร้อมและความเข้มแข็งทางด้านเศรษฐกิจ สังคมและวัฒนธรรม และการเมืองและความมั่นคง

นโยบาย กลยุทธ์และแนวทางดำเนินการเพื่อให้บรรลุภารกิจในการบริหารราชการแผ่นดิน แบ่งออกเป็น ๒ ระยะ ดังนี้

๑. นโยบายเร่งด่วนที่จะเริ่มดำเนินการในปีแรก ได้แก่ ๑) การสร้างความปรองดองสมานฉันท์ของชนในชาติ การสร้างความมั่นคงให้เกิดในสังคมและการพัฒนาการเมืองของประเทศ ๒) การแก้ไขปัญหาค่าครองชีพของประชาชนและสร้างโอกาสในการสร้างรายได้และการเสริมสร้างคุณภาพชีวิตของเยาวชนและประชาชน ๓) การสร้างความมั่นคงของฐานทรัพยากรเพื่อการเกษตร การสร้างรายได้ของประเทศและการสร้างความสัมพันธ์ที่ดีกับต่างประเทศ
๒. นโยบายที่จะดำเนินการในระยะ ๔ ปี ได้แก่ ๑) นโยบายความมั่นคงแห่งรัฐ ๒) นโยบายเศรษฐกิจ ๓) นโยบายสังคมและคุณภาพชีวิต ๔) นโยบายที่ดิน ทรัพยากรธรรมชาติและสิ่งแวดล้อม ๕) นโยบายวิทยาศาสตร์เทคโนโลยี การวิจัยและนวัตกรรม ๖) นโยบายการต่างประเทศและเศรษฐกิจระหว่างประเทศ ๗) นโยบายการบริหารกิจการบ้านเมืองที่ดี

๓. แผนกลยุทธ์ด้านวิทยาศาสตร์และเทคโนโลยีแห่งชาติ (พ.ศ. ๒๕๕๗-๒๕๕๖)

แผนกลยุทธ์ด้านวิทยาศาสตร์และเทคโนโลยีแห่งชาติ กำหนดวิสัยทัศน์ คือ ประเทศไทยมีเศรษฐกิจที่เข้มแข็งเป็นสังคมความรู้ ที่แข่งขันได้ในสากลมีความมั่นคงและประชาชนมีชีวิตที่ดี กำหนดกลยุทธ์หลักในการพัฒนาไว้ ๕ กลยุทธ์คือ

กลยุทธ์หลักที่ ๑ : พัฒนาเครือข่ายวิสาหกิจ เศรษฐกิจชุมชน และคุณภาพชีวิต เพื่อเพิ่มขีดความสามารถทางเทคโนโลยีและผลิตภาพภาคการผลิตยกระดับเศรษฐกิจ และชุมชนและคุณภาพบริการทางสังคม

กลยุทธ์หลักที่ ๒ : พัฒนากำลังคนด้านวิทยาศาสตร์และเทคโนโลยีให้ตอบสนองความต้องการของภาคเศรษฐกิจและสังคม

กลยุทธ์หลักที่ ๓ : พัฒนาโครงสร้างพื้นฐานและสถาบันเพื่อกระตุ้นและสนับสนุนการพัฒนาวิทยาศาสตร์และเทคโนโลยีและนวัตกรรม

กลยุทธ์หลักที่ ๔ : สร้างความตระหนักด้านวิทยาศาสตร์และเทคโนโลยีเพื่อให้เกิดแรงสนับสนุนจากสาธารณชนอย่างต่อเนื่อง

กลยุทธ์หลักที่ ๕ : ปรับระบบการบริหารจัดการด้านวิทยาศาสตร์และเทคโนโลยีให้มีเอกภาพและประสิทธิภาพสูง

๔. นโยบายและแผนวิทยาศาสตร์เทคโนโลยีและนวัตกรรมแห่งชาติ ฉบับที่ ๑ (พ.ศ. ๒๕๕๕-๒๕๖๕) สำนักงานคณะกรรมการนโยบายวิทยาศาสตร์เทคโนโลยีและนวัตกรรมแห่งชาติ

นโยบายและแผนวิทยาศาสตร์เทคโนโลยีและนวัตกรรมแห่งชาติ ฉบับที่ ๑ มีวัตถุประสงค์หลักเพื่อการพัฒนาประเทศไทยให้มีระบบเศรษฐกิจที่มีการขยายตัวอย่างมีคุณภาพและมีเสถียรภาพ ภายใต้วิสัยทัศน์ “นวัตกรรมเจียวย เพื่อสังคมคุณภาพและเศรษฐกิจที่มีเสถียรภาพ” ซึ่งสอดคล้องกับทิศทางการพัฒนาประเทศไทยให้สามารถแข่งขันได้อย่างยั่งยืน มีเศรษฐกิจชุมชนเข้มแข็ง เป็นสังคมแห่งการเรียนรู้และประชาชนมีคุณภาพชีวิตที่ดีขึ้น โดยในการดำเนินการเพื่อขับเคลื่อนประเทศไปสู่วิสัยทัศน์ได้กำหนดกรอบการพัฒนาของแผนวิทยาศาสตร์เทคโนโลยีและนวัตกรรมแห่งชาติ ฉบับที่ ๑ ไว้ ๕ ประการคือ

- (๑) พัฒนางานวิทยาศาสตร์เทคโนโลยีและนวัตกรรมเพื่อสนับสนุนการสร้างสังคมคุณภาพที่มีภูมิคุ้มกัน
- (๒) พัฒนางานวิทยาศาสตร์เทคโนโลยีและนวัตกรรม เพื่อสนับสนุนการสร้างเศรษฐกิจที่มีคุณภาพเสถียรภาพ โดยมีการเชื่อมโยงกับเศรษฐกิจโลกและภูมิภาค (Globalization and Regionalization)
- (๓) พัฒนางานวิทยาศาสตร์เทคโนโลยีและนวัตกรรม เพื่อรองรับการเปลี่ยนแปลงสภาพภูมิอากาศ (Climate Change)
- (๔) พัฒนาและผลิตกำลังคนด้านวิทยาศาสตร์เทคโนโลยีและนวัตกรรม เพื่อรองรับการเปลี่ยนแปลงประชากรศาสตร์ (Demographic Change)
- (๕) พัฒนาปัจจัยสนับสนุนด้านโครงสร้างพื้นฐาน วิทยาศาสตร์เทคโนโลยีและนวัตกรรม เพื่อสนับสนุนการเพิ่มขีดความสามารถในการแข่งขันของประเทศ

๕. กรอบแผนอุดมศึกษาระยะยาว ๑๕ ปี ฉบับที่ ๒ (พ.ศ. ๒๕๕๑-๒๕๖๕) สำนักงานคณะกรรมการการอุดมศึกษา

เป้าหมายของกรอบแผนอุดมศึกษาระยะยาว ฉบับที่ ๒ เมื่อสิ้นสุดแผนในปี พ.ศ. ๒๕๖๕ คือ ยกระดับคุณภาพอุดมศึกษาไทย เพื่อผลิตและพัฒนาบุคลากรที่มีคุณภาพสู่ตลาดแรงงาน และพัฒนาศักยภาพอุดมศึกษาในการสร้างความรู้และนวัตกรรม เพื่อเพิ่มขีดความสามารถในการแข่งขันของประเทศในโลกาภิวัตน์ รวมทั้งสนับสนุนการพัฒนาที่ยั่งยืนของท้องถิ่นไทย โดยใช้กลไกของธรรมาภิบาล การเงิน การกำกับมาตรฐานและเครือข่ายอุดมศึกษาบนพื้นฐานของเสรีภาพทางวิชาการ ความหลากหลาย และเอกภาพเชิงระบบ

นโยบายที่ระบุไว้ในกรอบแผนเป็นการผสมผสานเพื่อแก้ปัญหาพร้อมกับการพัฒนา หลายประเด็นมีความสัมพันธ์เชื่อมโยงและรองรับซึ่งกันและกัน บางประเด็นเป็นกลไกเชิงนโยบายและการจัดสรรทรัพยากรที่ใช้เป็นเครื่องมือในการขับเคลื่อนนโยบายและมาตรการอื่น กรอบแผนจัดทำโดยคำนึงถึงมิติบูรณาการและองค์รวมของการพัฒนาอุดมศึกษา สามารถนำกรอบดังกล่าวไปจัดทำรายละเอียดในภาคปฏิบัติเพื่อเอื้ออำนวยให้พัฒนาได้อย่างเป็นเอกภาพ บนพื้นฐานของคุณภาพการศึกษาเป็นสำคัญ เพื่อเป็นการแก้ไขปัญหาที่ประสออยู่ รวมทั้งพัฒนาอุดมศึกษาให้รู้จุดหน้า

๖. ร่างแผนพัฒนาการศึกษาระดับอุดมศึกษา ฉบับที่ ๑๑ (พ.ศ.๒๕๕๕-๒๕๕๙)

แผนพัฒนาการศึกษาระดับอุดมศึกษากำหนดวิสัยทัศน์ในปี ๒๕๕๙ คือ มุ่งผลิตบัณฑิตให้มีคุณภาพ มีศักยภาพตรงตามความต้องการของตลาดแรงงาน สามารถทำงานเพื่อดำรงชีพตนเองและเพื่อช่วยเหลือสังคม มีคุณธรรม มีความรับผิดชอบ และมีสุขภาพะทั้งร่างกายและจิตใจ เน้นใช้กลยุทธ์ผ่านการนำองค์กรเชิงรุก รวมทั้งพัฒนาอาจารย์ให้เป็นมืออาชีพ และเป็นวิชาชีพที่ยอมรับของสังคม มียุทธศาสตร์ ๘ ด้านคือ

ยุทธศาสตร์ที่ ๑ เปลี่ยนระบบการนำองค์กรให้ขับเคลื่อนอุดมศึกษาแบบองค์รวม

ยุทธศาสตร์ที่ ๒ สร้างเอกภาพและคุณภาพของข้อมูลสถิติอุดมศึกษาโดยศูนย์สารสนเทศอุดมศึกษาแห่งชาติ

ยุทธศาสตร์ที่ ๓ เปลี่ยนกระบวนการทัศน์ด้านการศึกษา โดยให้ความสำคัญกับการพัฒนาระบบรับนักศึกษา เพื่อเปิดโอกาสการเรียนรู้ตามศักยภาพของผู้เรียนในทุกวัย

ยุทธศาสตร์ที่ ๔ พัฒนาอาจารย์ให้เป็นมืออาชีพ

ยุทธศาสตร์ที่ ๕ ยกกระดับคุณภาพบัณฑิตอย่างก้าวกระโดด

ยุทธศาสตร์ที่ ๖ นำประเทศพ้นวิกฤตและชี้นำการพัฒนาด้วยงานวิจัยเชิงสร้างสรรค์

ยุทธศาสตร์ที่ ๗ บริการวิชาการเพื่อพัฒนาประเทศอย่างยั่งยืน

ยุทธศาสตร์ที่ ๘ สร้างความเชื่อมั่นในคุณภาพของสถาบันอุดมศึกษา

๗. แผนยุทธศาสตร์อุดมศึกษาไทยในการเตรียมความพร้อมสู่การเป็น

ประชาคมอาเซียนในปี พ.ศ. ๒๕๕๘

แผนยุทธศาสตร์อุดมศึกษาไทยในการเตรียมความพร้อมสู่การเป็นประชาคมอาเซียนในปี พ.ศ. ๒๕๕๘ กำหนดวิสัยทัศน์ คือ *บัณฑิตไทยมีความสามารถในระดับสากล และมีความรับผิดชอบต่อในฐานะสมาชิกประชาคมอาเซียน และประชาคมโลก* มีเป้าหมายคือ (๑) ความสามารถในการใช้ภาษาอังกฤษของบัณฑิตไทยอยู่ในระดับที่ทัดเทียมกับบัณฑิตในประเทศสมาชิกอาเซียน (๒) สถาบันอุดมศึกษาทุกแห่งจัดการเรียนการสอนที่เอื้อต่อการเป็นประชาคมอาเซียน (๓) สถาบันอุดมศึกษาไทยมีจำนวนกิจกรรมทางวิชาการที่ร่วมกับประเทศสมาชิกอาเซียนเพิ่มมากขึ้นในแต่ละปี (๔) จำนวนบัณฑิตที่สำเร็จการศึกษาจากสถาบันอุดมศึกษาไทยสามารถทำงานทั้งในหน่วยงานระหว่างประเทศ บริษัทข้ามชาติในประเทศและ/หรือประกอบการในกลุ่มประเทศอาเซียนเพิ่มขึ้นในแต่ละปี (๕) จำนวนนักศึกษาอาเซียนในสถาบันอุดมศึกษาไทยเพิ่มขึ้น

ยุทธศาสตร์ในการเตรียมความพร้อมสู่การเป็นประชาคมอาเซียนมี ๓ ด้านคือ

ยุทธศาสตร์ที่ ๑ การเพิ่มขีดความสามารถของบัณฑิตให้มีคุณภาพมาตรฐานในระดับสากล

ยุทธศาสตร์ที่ ๒ การพัฒนาความเข้มแข็งของสถาบันอุดมศึกษาเพื่อการพัฒนาประชาคมอาเซียน

ยุทธศาสตร์ที่ ๓ การส่งเสริมบทบาทของอุดมศึกษาไทยในประเทศอาเซียน

๘. แผนยุทธศาสตร์มหาวิทยาลัยบูรพา (พ.ศ. ๒๕๕๔-๒๕๖๓)

มหาวิทยาลัยบูรพาประกาศวิสัยทัศน์ไว้ว่า “สร้างคนคุณภาพ สร้างปัญญาให้แผ่นดิน ด้วยคุณภาพ การศึกษาระดับสากล เพื่อนำพาสังคมไทยสู่สังคมอุดมปัญญาที่เข้มแข็งอย่างยั่งยืน” เพื่อให้เป็นไปตามภารกิจและ บรรลุวิสัยทัศน์ มหาวิทยาลัยกำหนดประเด็นยุทธศาสตร์ ๕ ประเด็นดังนี้

ประเด็นยุทธศาสตร์ที่ ๑ การสร้างความรู้ปัญญาและบริหารจัดการให้เกิดคุณค่าต่อการพัฒนาสังคม

ประเด็นยุทธศาสตร์ที่ ๒ การจัดการศึกษาที่มีคุณภาพในระดับสากล สร้างบัณฑิตให้มีคุณธรรม เชี่ยวชาญ ในศาสตร์ เป็นผู้นำที่มีทักษะสากล

ประเด็นยุทธศาสตร์ที่ ๓ การบริการวิชาการสู่สังคม ร่วมสร้างสังคมอุดมปัญญาที่พึ่งตนเอง

ประเด็นยุทธศาสตร์ที่ ๔ การส่งเสริม สนับสนุนและธำรงไว้ซึ่งศิลปะ วัฒนธรรมความเป็นไทย และการ อนุรักษ์สิ่งแวดล้อม

ประเด็นยุทธศาสตร์ที่ ๕ การพัฒนามหาวิทยาลัยให้เข้มแข็ง มีระบบบริหารจัดการที่มีประสิทธิภาพสูง และ พึ่งตนเองได้

โดยมีเป้าประสงค์คือ (๑) มหาวิทยาลัยเป็นอุดมศึกษาชั้นนำที่เป็นเลิศด้านการผลิตบัณฑิต และการวิจัย และมีผลงานโดดเด่นในระดับประเทศ และระดับนานาชาติ (๒) มหาวิทยาลัยเป็นคลังความรู้ และแหล่งอ้างอิง ทางวิชาการของประเทศ และระดับนานาชาติ เป็นที่พึ่งทางวิชาการของสังคม นำพาสังคมสู่สังคมอุดมปัญญา

ปัจจัยดังกล่าวส่งผลกระทบต่อการพัฒนาและการดำเนินงานของคณะวิทยาศาสตร์ รวมถึงการกำหนด ทิศทางพัฒนาองค์กรในระยะยาว ดังนั้น คณะวิทยาศาสตร์จึงให้ความสำคัญในการเตรียมความพร้อมและพัฒนา งานด้านต่าง ๆ เพื่อให้สามารถปรับตัวให้ทันกับการเปลี่ยนแปลงต่างๆ ที่เกิดขึ้น โดยคณะต้องเตรียมการพัฒนาด้าน ต่างๆ ดังนี้

ด้านการพัฒนาบัณฑิตมุ่งเน้นการผลิตบัณฑิตวิทยาศาสตร์และเทคโนโลยีที่มีคุณภาพและสร้างความเชื่อ มั่นแก่ผู้ใช้บัณฑิต ปรับปรุงกระบวนการจัดการศึกษา การเรียนรู้ร่วมกันระหว่างผู้เรียนและผู้สอน วิจัยในชั้นเรียน เพื่อ พัฒนาบัณฑิตวิทยาศาสตร์ให้รู้ลึก รู้จริงในศาสตร์เฉพาะตน เก่งงานและเก่งความดี มีความสามารถในการปรับตัวเมื่อ ต้องเผชิญกับภาวะวิกฤตในชีวิต มีความมุ่งมั่นในการทำให้อัตนเองและสังคมอยู่ดีมีสุข ตอบสนองความต้องการของ ผู้ใช้บัณฑิตในตลาดแรงงานที่หลากหลายในสังคม

ด้านการวิจัยพัฒนาและสร้างนวัตกรรมด้านวิทยาศาสตร์และเทคโนโลยีโดยเน้นการทำวิจัยที่เป็น ความสามารถหลักของคณะวิทยาศาสตร์ภายใต้โอกาสที่มีอยู่เพื่อต่อยอดงานวิจัยให้มีมูลค่าเพิ่มขึ้น เช่น วิจัยด้าน วิทยาศาสตร์ทางทะเล ทั้งนี้ต้องมีการเตรียมความพร้อมของนักวิจัยและการสร้างเครือข่ายวิจัย เน้นการแลกเปลี่ยน ประสบการณ์ในการทำวิจัย โดยผลงานวิจัยต้องนำไปใช้ประโยชน์เพื่อพัฒนาสังคม ภาคตะวันออกและประเทศ

ด้านการบริการวิชาการเน้นสร้างสังคมอุดมปัญญา โดยให้บริการวิชาการพัฒนาต่อยอดองค์ความรู้และ รักษาภูมิปัญญาท้องถิ่น เพื่อให้สังคมสามารถพึ่งพาตนเองอย่างยั่งยืน ภายใต้ความร่วมมือของชุมชน เรียนรู้ร่วมกันระหว่างนักวิชาการของคณะวิทยาศาสตร์และภูมิปัญญาท้องถิ่น ทั้งนี้คณะวิทยาศาสตร์ต้องนำประสบการณ์และ องค์ความรู้จากการให้บริการวิชาการมาประยุกต์ใช้ในการเรียนการสอนเพื่อให้นักศึกษาได้รับความรู้ในเชิงกว้างซึ่งเป็น องค์ความรู้ที่สำคัญในการนำไปใช้ประโยชน์ในชีวิต

ด้านการบริหารจัดการภายในองค์กรต้องมุ่งเน้นการบริหารจัดการที่มีคุณภาพและพึ่งตนเองได้ โดยปรับปรุง และเพิ่มประสิทธิภาพการทำงาน สร้างวัฒนธรรมองค์กรให้เข้มแข็งเอื้อต่อการสร้างสุขในการปฏิบัติงาน ยกระดับและ พัฒนาศักยภาพของนิสิตและบุคลากรเน้นการเรียนรู้พัฒนาฝึกฝนตนเองอย่างต่อเนื่อง รวมถึงเตรียมความพร้อมให้ สามารถปรับตัวเป็นผู้นำและแข่งขันได้ในประชาคมอาเซียนและประชาคมโลก

ส่วนที่ ๒: พลาการวิเคราะห์ปัจจัยแวดล้อม (SWOT Analysis) ของคณะวิทยาศาสตร์ มหาวิทยาลัยบูรพา ประกอบด้วย การวิเคราะห์ปัจจัยแวดล้อมภายนอก (External Environment) และการวิเคราะห์ปัจจัยแวดล้อมภายใน (Internal Environment) มีรายละเอียดดังนี้



๑. ปัจจัยแวดล้อมภายนอก (External Environment)

การวิเคราะห์ปัจจัยแวดล้อมภายนอก (Environmental Analysis) เป็นการพิจารณาแนวโน้มของปัจจัยต่างๆ เพื่อแสวงหาโอกาส (Opportunity) ที่คณะวิทยาศาสตร์สามารถนำมาสร้างผลงาน สร้างรายได้ และภัยคุกคาม (Threat) ซึ่งเป็นอุปสรรคจากภายนอกที่ขัดต่อความเจริญก้าวหน้าและส่งผลกระทบต่อความยั่งยืนของคณะวิทยาศาสตร์ สรุปได้ดังนี้

ประเด็นโอกาส (Opportunities)

๑. ประเทศไทยเข้าเป็นสมาชิกประชาคมอาเซียนทำให้มีโอกาสในการขยายตลาดแรงงานของบัณฑิตและขยายฐานการบริการได้กว้างไกล
๒. การคมนาคมสะดวกเนื่องจากอยู่ใกล้กรุงเทพฯ แหล่งอุตสาหกรรมภาคตะวันออกและสนามบิน
๓. เครือข่ายความร่วมมือภายในประเทศและต่างประเทศทำให้เกิดการแลกเปลี่ยน บุคลากร นวัตกรรม และทำงานวิจัยร่วมกันเพื่อนำมาใช้พัฒนางานด้านต่าง ๆ ของคณะวิทยาศาสตร์
๔. สภาพแวดล้อมเอื้อต่อการกำหนดโจทย์วิจัยแบบบูรณาการให้ความไว้วางใจในชื่อเสียงของมหาวิทยาลัยจากประชาคมภายนอก ทำให้คณะเป็นที่พึ่งทางวิชาการของภูมิภาคและถ่ายโอนองค์ความรู้สู่สาธารณะ
๕. มีแหล่งทุนวิจัยภายนอกด้านวิทยาศาสตร์และเทคโนโลยี
๖. การขยายตัวและความก้าวหน้าของเทคโนโลยีสารสนเทศ นำไปใช้ในการปฏิบัติงานอย่างเป็นรูปธรรม
๗. คณะวิทยาศาสตร์มีสมรรถนะที่พร้อมในการร่วมพัฒนาคณะวิทยาศาสตร์

ประเด็นภัยคุกคาม (Threats)

๑. ระบบการศึกษาพื้นฐานและการคัดเลือกนิสิตไม่เหมาะสม
๒. ภาวะการแข่งขันสูง เนื่องจากมีการขยายตัวของสถานศึกษาทั้งในและต่างประเทศมากขึ้น
๓. ค่านิยมของสังคมไทยที่ยังยึดติดกับชื่อเสียงของสถาบัน
๔. การชะลอตัวของเศรษฐกิจมีผลต่อการเติบโตในตลาดแรงงานและภาวะวิกฤติทางเศรษฐกิจ
๕. สภาพแวดล้อมภายนอกมหาวิทยาลัยใกล้สถานบันเทิง เนื่องจากเป็นแหล่งท่องเที่ยว
๖. ขาดการเชื่อมโยงข้อมูลระหว่างหน่วยงานภายในมหาวิทยาลัย และภายนอกมหาวิทยาลัยอย่างเป็นรูปธรรม

- ๗. ระบบสารสนเทศของมหาวิทยาลัยขาดความสมบูรณ์ ส่งผลให้ผู้บริหารไม่สามารถนำข้อมูลมาใช้ในการตัดสินใจและบริหาร
- ๘. แนวโน้มจำนวนประชากรลดลง ส่งผลให้จำนวนผู้เรียนลดลง

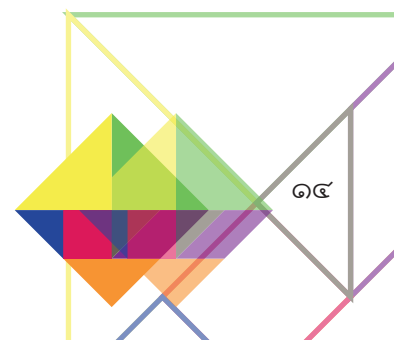


๒. ปัจจัยแวดล้อมภายใน (Internal Environment)

การวิเคราะห์สถานการณ์ภายในองค์กร (Organization Analysis) ได้แก่ การพิจารณาถึงแนวโน้มของปัจจัยต่างๆ เพื่อระบุจุดแข็ง (Strength) ที่คณะวิทยาศาสตร์ทำได้ดีกว่าเมื่อเปรียบเทียบกับคณะและหน่วยงานอื่นๆ หรือข้อได้เปรียบของคณะวิทยาศาสตร์และจุดอ่อนที่ต้องปรับปรุง (Weaknesses) ซึ่งส่งผลในทางลบต่อการดำเนินงานของคณะวิทยาศาสตร์ สรุปได้ดังนี้

ประเด็นจุดแข็ง (Strengths)

๑. บุคลากรของคณะวิทยาศาสตร์ มีความรู้และเชี่ยวชาญในหลายศาสตร์ มีคุณวุฒิและประสบการณ์สามารถทำงานเชิงบูรณาการเข้ากับการเรียนการสอน การบริการวิชาการและการวิจัย ซึ่งจะช่วยให้คณะวิทยาศาสตร์ ดำเนินงานตามพันธกิจได้ (อ้างอิงจากรายงานผลการประเมินคุณภาพการศึกษาภายในคณะวิทยาศาสตร์ (SAR) ประจำปีการศึกษา ๒๕๕๔ (๑ มิถุนายน ๒๕๕๔ – ๓๑ พฤษภาคม ๒๕๕๕) โดยคณะกรรมการประเมินคุณภาพการศึกษาภายใน เสนอต่อมหาวิทยาลัยบูรพา เมื่อวันที่พฤหัสบดีที่ ๙ เดือน สิงหาคม พ.ศ. ๒๕๕๕)
๒. คณะวิทยาศาสตร์ มีนโยบายและกลยุทธ์ที่ชัดเจน โดยเฉพาะอย่างยิ่งคณะวิทยาศาสตร์มีการกำหนดยุทธศาสตร์การวิจัยที่ชัดเจน เพื่อตอบสนองต่อความต้องการของสังคมภาคตะวันออก (อ้างอิงจากรายงานผลการประเมินคุณภาพการศึกษาภายในคณะวิทยาศาสตร์ (SAR) ประจำปีการศึกษา ๒๕๕๔ (๑ มิถุนายน ๒๕๕๔ – ๓๑ พฤษภาคม ๒๕๕๕) โดยคณะกรรมการประเมินคุณภาพการศึกษาภายใน เสนอต่อมหาวิทยาลัยบูรพา เมื่อวันที่พฤหัสบดีที่ ๙ เดือน สิงหาคม พ.ศ. ๒๕๕๕)
๓. ผู้บริหารมีวิสัยทัศน์และเปิดโอกาสให้บุคลากร มีส่วนร่วมในการบริหารจัดการองค์กร และบุคลากรมีความพึงพอใจต่อการบริหาร (อ้างอิงจากคะแนนประเมินบทบาทหน้าที่ผู้บริหาร ๔.๙๓)
๔. คณะวิทยาศาสตร์มีการจัดตั้งหน่วยงานเฉพาะสำหรับบริหารจัดการโครงการบริการวิชาการ โดยสร้างความร่วมมือกับชุมชนภายนอก เพื่อตอบสนองความต้องการของชุมชนอย่างแท้จริง (อ้างอิงจากรายงานผลการประเมินคุณภาพการศึกษาภายในคณะวิทยาศาสตร์ (SAR) ประจำปีการศึกษา ๒๕๕๔ (๑ มิถุนายน ๒๕๕๔ – ๓๑ พฤษภาคม ๒๕๕๕) โดยคณะกรรมการประเมินคุณภาพการศึกษาภายใน เสนอต่อมหาวิทยาลัยบูรพา เมื่อวันที่พฤหัสบดีที่ ๙ เดือน สิงหาคม พ.ศ. ๒๕๕๕)
๕. คณะวิทยาศาสตร์ มีกิจกรรมนอกหลักสูตรเพื่อส่งเสริมนิสิตให้เป็นบัณฑิตที่พึงประสงค์ (เก่ง อดทน มุ่งมั่น) (อ้างอิงจากรายงานการประชุมคณะกรรมการประจำคณะวิทยาศาสตร์ ครั้งที่ ๕/๒๕๕๕ เมื่อวันที่พฤหัสบดีที่ ๒๔ เดือน พฤษภาคม พ.ศ. ๒๕๕๕)



ประเด็นจุดอ่อน (Weaknesses)

1. บุคลากรสายวิชาการของคณะวิทยาศาสตร์ มีภาระงานสอนมากเกินไปทำให้ส่งผลกระทบต่อการพัฒนาตนเอง ในด้านการพัฒนาให้มีตำแหน่งทางวิชาการสูงขึ้น (อ้างอิงจากรายงานผลการประเมินคุณภาพการศึกษาภายในคณะวิทยาศาสตร์ (SAR) ประจำปีการศึกษา ๒๕๕๔ (๑ มิถุนายน ๒๕๕๔ – ๓๑ พฤษภาคม ๒๕๕๕) โดยคณะกรรมการประเมินคุณภาพการศึกษาภายใน เสนอต่อมหาวิทยาลัยบูรพา เมื่อวันที่พฤหัสบดีที่ ๙ เดือน สิงหาคม พ.ศ. ๒๕๕๕)
2. บุคลากรยังไม่ตระหนักถึงวิสัยทัศน์ แผนยุทธศาสตร์เท่าที่ควร ทำให้การนำพองค์กรไปข้างหน้าในทิศทางเดียวกันเป็นไปค่อนข้างช้า ทั้งนี้เพราะการประชาสัมพันธ์และการสื่อสารกับบุคลากรยังไม่ดีพอ (อ้างอิงจากรายงานผลการติดตามและประเมินผลการดำเนินงานตามแผนยุทธศาสตร์ของคณะวิทยาศาสตร์ มหาวิทยาลัยบูรพาประจำปี ๒๕๕๖ – ๒๕๕๗ ในรายงานการประชุมคณะกรรมการประจำคณะวิทยาศาสตร์ ครั้งที่ ๗/๒๕๕๕ วันพฤหัสบดีที่ ๑๙ เดือน กรกฎาคม พ.ศ. ๒๕๕๕) และจากรายงานผลการติดตามและประเมินผลการดำเนินงานตามแผนยุทธศาสตร์ ประจำปี ๒๕๕๕ คณะวิทยาศาสตร์ มหาวิทยาลัยบูรพา ในรายงานการประชุมคณะกรรมการประจำคณะวิทยาศาสตร์ ครั้งที่ ๙/๒๕๕๕ วันพฤหัสบดีที่ ๒๐ เดือน กันยายน พ.ศ. ๒๕๕๕)
3. การพัฒนาเทคโนโลยีสารสนเทศของคณะวิทยาศาสตร์ ยังไม่ดีครอบคลุมทุกด้านและขาดการบูรณาการฐานข้อมูลสารสนเทศ และในปัจจุบันเทคโนโลยีสารสนเทศก้าวหน้าอย่างรวดเร็ว จนส่งผลกระทบต่อประสิทธิภาพการทำงาน (อ้างอิงจากแผนระบบสารสนเทศคณะวิทยาศาสตร์ ปีการศึกษา ๒๕๕๕ ในรายงานการประชุมคณะกรรมการประจำคณะวิทยาศาสตร์ครั้งที่ ๕/๒๕๕๕ วันพฤหัสบดีที่ ๒๔ เดือน พฤษภาคม พ.ศ. ๒๕๕๕)
4. คณะวิทยาศาสตร์มีการเตรียมความพร้อมให้กับนิสิตและบุคลากรในการเข้าสู่ประชาคมเศรษฐกิจอาเซียนยังไม่เพียงพอ (อ้างอิงจากรายงานผลการประเมินคุณภาพการศึกษาภายในคณะวิทยาศาสตร์ (SAR) ประจำปีการศึกษา ๒๕๕๔ (๑ มิถุนายน ๒๕๕๔ – ๓๑ พฤษภาคม ๒๕๕๕) โดยคณะกรรมการประเมินคุณภาพการศึกษาภายใน เสนอต่อมหาวิทยาลัยบูรพา เมื่อวันที่พฤหัสบดีที่ ๙ เดือน สิงหาคม พ.ศ. ๒๕๕๕)

ส่วนที่ ๓ : สรุปผลการติดตามและประเมินผลตามแผนยุทธศาสตร์ คณะวิทยาศาสตร์ มหาวิทยาลัยบูรพา พ.ศ. ๒๕๕๖-๒๕๕๗ (ระยะครึ่งแผน)



ประเด็นยุทธศาสตร์ที่ ๑ การผลิตบัณฑิตวิทยาศาสตร์และเทคโนโลยีที่มีคุณภาพ

เป้าประสงค์ บัณฑิตมีคุณภาพดี มีอัตลักษณ์ด้านวิทยาศาสตร์และเทคโนโลยี และเป็นบัณฑิตที่พึงประสงค์
ตัวชี้วัดการบรรลุเป้าประสงค์

๑. ร้อยละของบัณฑิตที่ผ่านเกณฑ์การประเมินบัณฑิตคุณภาพดีของคณะวิทยาศาสตร์
๒. ค่าเฉลี่ยและระดับความพึงพอใจของนายจ้างหรือผู้บังคับบัญชาต่อบัณฑิตคณะวิทยาศาสตร์

คณะวิทยาศาสตร์กำหนดจุดเน้นในการผลิตบัณฑิตให้มีคุณภาพดีต้องสร้างความพึงพอใจและเชื่อมั่นแก่ผู้ใช้บัณฑิต ซึ่งจากผลการดำเนินงานตามแผนยุทธศาสตร์ที่ผ่านมาพบว่า การผลิตบัณฑิตวิทยาศาสตร์เพื่อให้ได้คุณภาพดีนั้น คณะวิทยาศาสตร์มีแนวทางในการผลิตบัณฑิตโดยสร้างความพึงพอใจและความสุขในการเรียนของนิสิต ซึ่งพบว่านิสิตมีความสุขในการเรียนอยู่ในระดับดี มีความพึงพอใจในการให้บริการจากระบบบริการนิสิตและศิษย์เก่า ทั้งนี้คณะวิทยาศาสตร์ยังมีงานวิจัยในการพัฒนาการเรียนการสอน แต่จำนวนผลงานวิจัยยังน้อยกว่าเป้าหมาย คณะวิทยาศาสตร์มีแนวทางในการผลิตผลงานวิจัยเพื่อให้ผลงานวิจัยในชั้นเรียนเพิ่มขึ้น โดยจัดสรรทุนอุดหนุนการวิจัยเพื่อให้ได้ผลวิจัยนำมาใช้ประโยชน์ในการเรียนการสอน

การผลิตบัณฑิตนั้นนอกเหนือจากกระบวนการเรียนการสอนแล้ว คณะวิทยาศาสตร์ยังให้ความสำคัญกับการพัฒนาบุคลากรเพื่อสนับสนุนการผลิตบัณฑิต โดยพัฒนาสมรรถนะบุคลากรสายสนับสนุนซึ่งพบว่าการพัฒนาเป็นไปตามเป้าหมายที่กำหนดไว้

สิ่งสำคัญอีกประการหนึ่งที่คณะวิทยาศาสตร์คำนึงถึงเป็นอย่างมากคือการสร้างความพึงพอใจและเชื่อมั่นแก่ผู้ใช้บัณฑิต โดยมีการติดตามประเมินผลความพึงพอใจและความเชื่อมั่นของผู้ใช้บัณฑิต ซึ่งพบว่าจากผลการดำเนินงานที่ผ่านมาผู้ใช้บัณฑิตมีความพึงพอใจและเชื่อมั่นอยู่ในระดับดี (อ้างอิงจากรายงานผลการประเมินคุณภาพการศึกษาภายในคณะวิทยาศาสตร์ (SAR) ประจำปีการศึกษา ๒๕๕๔ (๑ มิถุนายน ๒๕๕๔ – ๓๑ พฤษภาคม ๒๕๕๕) โดยคณะกรรมการประเมินคุณภาพการศึกษาภายใน เสนอต่อมหาวิทยาลัยบูรพา เมื่อวันที่พฤหัสบดีที่ ๙ เดือน สิงหาคม พ.ศ. ๒๕๕๕)



ประเด็นยุทธศาสตร์ที่ ๒ วิจัยพัฒนา และสร้างนวัตกรรมด้านวิทยาศาสตร์และเทคโนโลยี

เป้าประสงค์ ผลงานวิจัย นวัตกรรมด้านวิทยาศาสตร์และเทคโนโลยีสามารถนำไปใช้ประโยชน์เพื่อการพัฒนาสังคม ภาคตะวันออกและประเทศ

ตัวชี้วัดการบรรลุเป้าประสงค์

๑. ร้อยละของบุคลากรสายวิชาการที่มีงานวิจัยอย่างน้อยคนละ ๑ เรื่องต่อปี
๒. จำนวนงานวิจัย/นวัตกรรมที่ตีพิมพ์/เผยแพร่ในระดับชาติหรือนานาชาติ
๓. จำนวนงานวิจัย/นวัตกรรมที่นำไปใช้ประโยชน์

การวิจัยพัฒนาและสร้างนวัตกรรมด้านวิทยาศาสตร์และเทคโนโลยี คณะวิทยาศาสตร์เน้นการนำผลวิจัยไปใช้ประโยชน์ในการพัฒนาสังคม ภาคตะวันออกและประเทศ ซึ่งผลการดำเนินงานที่ผ่านมาพบว่า งานวิจัยทางด้านวิทยาศาสตร์ทางทะเลและผลงานวิจัยที่นำไปใช้ประโยชน์ในชุมชนภาคตะวันออกมีจำนวนมากเกินเป้าหมายที่กำหนดไว้ แต่พบว่าผลงานวิจัยไม่เป็นไปตามอัตลักษณ์ของคณะวิทยาศาสตร์ ผลงานวิจัยของสายวิชาการยังมีน้อย สัดส่วนของผลงานวิจัยที่ตีพิมพ์เผยแพร่น้อยกว่าเป้าหมาย ดังนั้นคณะวิทยาศาสตร์ได้มีการกำหนดแนวทางแก้ไข โดยจัดสรรทุนอุดหนุนการทำวิจัยรวมถึงสนับสนุนนักวิจัยหน้าใหม่ให้ทำวิจัย เน้นการต่อยอดงานวิจัยเชิงสร้างสรรค์ สนับสนุนทุนวิจัยอย่างต่อเนื่องเพื่อให้ผลงานวิจัยเพิ่มขึ้น

นอกจากนี้ในรอบแผนยุทธศาสตร์ที่ผ่านมา คณะวิทยาศาสตร์ยังมีการพัฒนาระบบบริหารงานวิจัย (Research Management System) โดยมีระบบฐานข้อมูล ระบบรักษาความปลอดภัย และสร้างความร่วมมือในการแลกเปลี่ยนนักวิจัย อีกทั้งยังสร้างนิสิตวิจัยแม้ว่าจำนวนงานวิจัยของนิสิตยังน้อย แต่คณะวิทยาศาสตร์ยังคงดำเนินการสร้างนิสิตวิจัยอย่างต่อเนื่อง เพราะเล็งเห็นความสำคัญในการเตรียมความพร้อมนิสิตให้มีความสามารถในการทำวิจัยสู่เส้นทางนักวิจัย เพื่อนำองค์ความรู้ด้านวิจัยและผลงานไปใช้ในการพัฒนาสังคมภาคตะวันออกเฉียงเหนือและประเทศต่อไป



ประเด็นยุทธศาสตร์ที่ ๓ การบริการวิชาการเพื่อสร้างสังคมอุดมปัญญา

เป้าประสงค์ ผลงานวิจัย สังคมอุดมปัญญาด้วยองค์ความรู้วิชาวิทยาศาสตร์และเทคโนโลยีด้วยความสามารถในการให้บริการวิชาการแบบมืออาชีพ

ตัวชี้วัดการบรรลุเป้าประสงค์

๑. จำนวนองค์กรที่ได้รับความช่วยเหลือทางวิชาการความรู้ด้านวิทยาศาสตร์และเทคโนโลยี
๒. ร้อยละของระดับความพึงพอใจของผู้ใช้บริการงานบริการวิชาการของคณะวิทยาศาสตร์
๓. จำนวนรายได้จากการบริการวิชาการของคณะวิทยาศาสตร์

การบริการวิชาการเพื่อสร้างสังคมอุดมปัญญาแบบมืออาชีพ คณะวิทยาศาสตร์มีศูนย์บริการวิชาการ วิทยาศาสตร์และเทคโนโลยีแบบเบ็ดเสร็จ ให้บริการทั้งภายในและภายนอกมหาวิทยาลัย การพัฒนาและเพิ่มศักยภาพของการให้บริการวิชาการโดยใช้การตลาดเชิงรุก โดยใช้ช่องทางเผยแพร่ประชาสัมพันธ์และให้บริการผ่านทางเว็บไซต์ รวมถึงให้บริการโดยตรงตามหน่วยงานที่เกี่ยวข้องทั้งภาครัฐและเอกชน ซึ่งทำให้ลูกค้าได้รับบริการ ได้รับความรู้ ความช่วยเหลือทางวิชาการด้านวิทยาศาสตร์และเทคโนโลยี และสร้างความพึงพอใจให้แก่ผู้ให้บริการงานบริการ วิชาการของคณะวิทยาศาสตร์ โดยมีร้อยละการเพิ่มขึ้นของรายได้จากโครงการบริการวิชาการตั้งแต่ปีงบประมาณ ๒๕๕๒ ๒๕๕๓ และ ๒๕๕๔ เป็น ร้อยละ ๒๕ ๓๗ และ ๓๘ ตามลำดับ



ประเด็นยุทธศาสตร์ที่ ๔ พัฒนาระบบบริหารจัดการที่มีประสิทธิภาพสูงบนฐานธรรมาภิบาลและการพึ่งตนเอง

เป้าประสงค์ คณะวิทยาศาสตร์มียุทธศาสตร์และระบบบริหารจัดการที่เน้นธรรมาภิบาล และสามารถพึ่งตนเองได้

ตัวชี้วัดการบรรลุเป้าประสงค์

๑. ร้อยละของระดับความพึงพอใจ ต่อการปฏิบัติงานในระดับดี
๒. สัดส่วนรายรับต่อรายจ่ายของคณะวิทยาศาสตร์
๓. ระดับคะแนนเฉลี่ยรวมทุกตัวบ่งชี้ตามเกณฑ์การประเมินของสำนักงานคณะกรรมการการอุดมศึกษา (สกอ.) และเกณฑ์การประเมินการประกันคุณภาพการศึกษาของ(สมศ.)

การพัฒนากระบวนการจัดการให้มีประสิทธิภาพสูงโดยเน้น *การบริหารโดยใช้หลักธรรมาภิบาลและพึ่งตนเองได้* เป็นสิ่งที่ต้องปรับปรุงพัฒนาอยู่เป็นระยะและดำเนินการอย่างต่อเนื่อง โดยคำนึงถึงสถานการณ์ที่เปลี่ยนแปลง คณะวิทยาศาสตร์ให้ความสำคัญต่อการบริหารจัดการโดยใช้หลักความร่วมมือ (Participation) ของผู้บริหารและบุคลากรในองค์กร จึงสร้างความเข้าใจและมีส่วนร่วมโดยใช้กระบวนการระดมความคิดเห็นร่วมจัดทำแผนยุทธศาสตร์องค์กร จากนั้นถ่ายทอดทิศทางเป้าหมายและกระจายแนวคิดของแผนยุทธศาสตร์ลงสู่การปฏิบัติ และติดตามประเมินผลการปฏิบัติงานตามแผนยุทธศาสตร์อย่างต่อเนื่อง

คณะวิทยาศาสตร์กำหนดกลยุทธ์ในการพัฒนาผู้บริหารและบุคลากรสายสนับสนุนให้มีความรู้ด้านการบริหารจัดการซึ่งพบว่าผู้บริหารและบุคลากรได้รับการพัฒนาและได้รับความรู้เพิ่มขึ้น เน้นการสร้างเครือข่ายพันธมิตรเพื่อสร้างความสัมพันธ์ให้ความช่วยเหลือซึ่งกันและกัน คณะวิทยาศาสตร์เน้นการสร้างความสามารถในการพึ่งตนเองบริหารจัดการรายได้ซึ่งพบว่าเงินรายได้ของคณะวิทยาศาสตร์มีแนวโน้มเพิ่มขึ้น มีเงินเหลือจากรายจ่ายสุทธิเพิ่มขึ้น เนื่องจากการพัฒนาระบบบริหารการเงินการคลัง โดยอาศัยการวิเคราะห์หลักความคุ้มค่า (Cost-effectiveness) ในการใช้ทรัพยากรและสร้างแนวการบริหารการใช้ทรัพยากรให้เกิดประสิทธิภาพสูงสุด คณะวิทยาศาสตร์ให้ความสำคัญกับการพัฒนาระบบประกันคุณภาพ แม้ติดปัญหาด้านความเข้าใจการจัดการความรู้ด้านประกันคุณภาพ แต่มีแนวทางและมีเวทีในการสร้างความรู้ความเข้าใจอย่างต่อเนื่อง ทั้งนี้คณะยังมีเป้าหมายในการก้าวสู่การเป็นองค์กรอัจฉริยะจึงพัฒนาระบบเทคโนโลยีสารสนเทศด้านต่างๆ เพื่อใช้สนับสนุนการบริหารจัดการองค์กร

ยุทธศาสตร์ในการพัฒนาคณะวิทยาศาสตร์ มหาวิทยาลัยบูรพา

ส่วนที่ ๑ ข้อมูลองค์กร

คณะวิทยาศาสตร์ก่อตั้งขึ้นพร้อมกับการจัดตั้งวิทยาลัยวิชาการศึกษาบางแสน เมื่อวันที่ ๘ กรกฎาคม พ.ศ. ๒๔๙๘ เริ่มแรกใช้ชื่อ คณะวิชาวิทยาศาสตร์และคณิตศาสตร์ มี ๕ แผนกวิชา ได้แก่แผนกวิชาคณิตศาสตร์ แผนกวิชาเคมี แผนกวิชาชีววิทยา แผนกวิชาฟิสิกส์ และแผนกวิชาวิทยาศาสตร์ ดำเนินการสอนวิชาวิทยาศาสตร์ พื้นฐานให้กับหลักสูตรการศึกษาระดับมัธยมศึกษา (กศ.บ.) ร่วมกับคณะวิชาการศึกษา (ปัจจุบัน คือ คณะศึกษาศาสตร์) ผลิตบัณฑิตระดับปริญญาตรีทางการศึกษา เพื่อไปเป็นครูวิทยาศาสตร์ในโรงเรียนมัธยมศึกษา

ต่อมาในปี พ.ศ. ๒๕๑๗ วิทยาลัยวิชาการศึกษาได้รับการยกฐานะเป็นมหาวิทยาลัยศรีนครินทรวิโรฒ วิทยาเขตบางแสน และคณะวิชาวิทยาศาสตร์และคณิตศาสตร์ ได้เปลี่ยนชื่อเป็น คณะวิทยาศาสตร์ โดยมี ๖ ภาควิชา ได้แก่

๑. ภาควิชาคณิตศาสตร์
๒. ภาควิชาคหกรรมศาสตร์
๓. ภาควิชาเคมี
๔. ภาควิชาชีววิทยา
๕. ภาควิชาฟิสิกส์
๖. ภาควิชาวิทยาศาสตร์ทั่วไป

เมื่อในปี พ.ศ. ๒๕๑๙ คณะวิทยาศาสตร์ได้เปิดหลักสูตรวิทยาศาสตรบัณฑิต (วท.บ.) และรับนิสิตเข้าศึกษาในหลักสูตรเป็นต้นมาจนมหาวิทยาลัยศรีนครินทรวิโรฒ วิทยาเขตบางแสน ได้รับการยกฐานะเป็นมหาวิทยาลัยบูรพา เมื่อปี พ.ศ. ๒๕๓๓ จนถึง ๘ มกราคม ๒๕๕๑ มีฐานะเป็นหน่วยงานในกำกับของรัฐ ซึ่งไม่เป็นส่วนราชการ ตามกฎหมายว่าด้วยระเบียบบริหารราชการแผ่นดิน กฎหมายว่าด้วยระเบียบบริหารราชการกระทรวงการศึกษาดิจิทัล และกฎหมายว่าด้วยการปรับปรุงกระทรวง ทบวง กรม และไม่เป็นที่วิสาหกิจ ตามกฎหมายว่าด้วยวิธีการงบประมาณ และกฎหมายอื่น ตามพระราชบัญญัติมหาวิทยาลัยบูรพา พ.ศ. ๒๕๕๐ เล่ม ๑๒๕ ตอนที่ ๕ก หน้า ๘ - ๓๔ ราชกิจจานุเบกษา ๙ มกราคม พ.ศ. ๒๕๕๑

สภาพทางกายภาพ

คณะวิทยาศาสตร์ มหาวิทยาลัยบูรพา ตั้งอยู่เลขที่ ๑๖๙ ถนนลงหาดบางแสน ต.แสนสุข อ.เมือง จ.ชลบุรี ๒๐๓๑๐ ถือเป็นพื้นที่ยุทธศาสตร์สำคัญของจังหวัดชลบุรีอีกพื้นที่หนึ่ง และเป็นจุดศูนย์กลางการเรียนการสอนด้านวิทยาศาสตร์และเทคโนโลยีของภาคตะวันออก ปัจจุบันคณะวิทยาศาสตร์ มีอาคารทั้งสิ้น ๑๐ อาคาร พื้นที่รวม ๔๓,๖๕๘ ตารางเมตร ดังนี้

๑. อาคารสิรินธร	พื้นที่	๑๖,๒๐๐	ตารางเมตร
๒. อาคารเคมี	พื้นที่	๒,๘๕๐	ตารางเมตร
๓. อาคารฟิสิกส์	พื้นที่	๓,๖๐๐	ตารางเมตร
๔. อาคารปฏิบัติการวิทยาศาสตร์การอาหาร	พื้นที่	๓๕๐	ตารางเมตร
๕. อาคารปฏิบัติการวิศวกรรมทางด้านอาหาร	พื้นที่	๑,๓๘๐	ตารางเมตร
๖. อาคารคณิตศาสตร์	พื้นที่	๑,๐๘๐	ตารางเมตร
๗. อาคารวิทยาศาสตร์ชีวภาพ	พื้นที่	๑๗,๔๙๘	ตารางเมตร
๘. โรงปฏิบัติการสุญญากาศและฟิล์มบาง	พื้นที่	๒๐๐	ตารางเมตร
๙. โรงเพาะเลี้ยงสัตว์น้ำ	พื้นที่	๓๐๐	ตารางเมตร
๑๐. อาคารสโมสรนิสิตคณะวิทยาศาสตร์	พื้นที่	๒๐๐	ตารางเมตร

วิสัยทัศน์

โดดเด่นด้านวิจัย ก้าวไกลวิทยาศาสตร์และเทคโนโลยี สร้างบัณฑิตคุณภาพดี มีนวัตกรรมสู่สังคม

พันธกิจ

๑. ผลิตบัณฑิตวิทยาศาสตร์และเทคโนโลยีที่มีคุณภาพเพื่อสนองต่อสังคมและการพัฒนาประเทศ
๒. วิจัย พัฒนา สร้างองค์ความรู้ และนวัตกรรมด้านวิทยาศาสตร์และเทคโนโลยี
๓. ถ่ายทอด เผยแพร่ บริการวิชาการวิทยาศาสตร์และเทคโนโลยีสู่สังคม และร่วมสร้างสังคมอุดมปัญญา
๔. พัฒนาระบบบริหารจัดการที่เข้มแข็งบนฐานของธรรมาภิบาลและการพึ่งตนเอง

ปรัชญา

สร้างเสริมปัญญา ใฝ่หาความรู้ คู่คุณธรรม จินาสังคม

โดดเด่นด้านวิจัย ก้าวไกลวิทยาศาสตร์และเทคโนโลยี สร้างบัณฑิตคุณภาพดี มีนวัตกรรมสู่สังคม

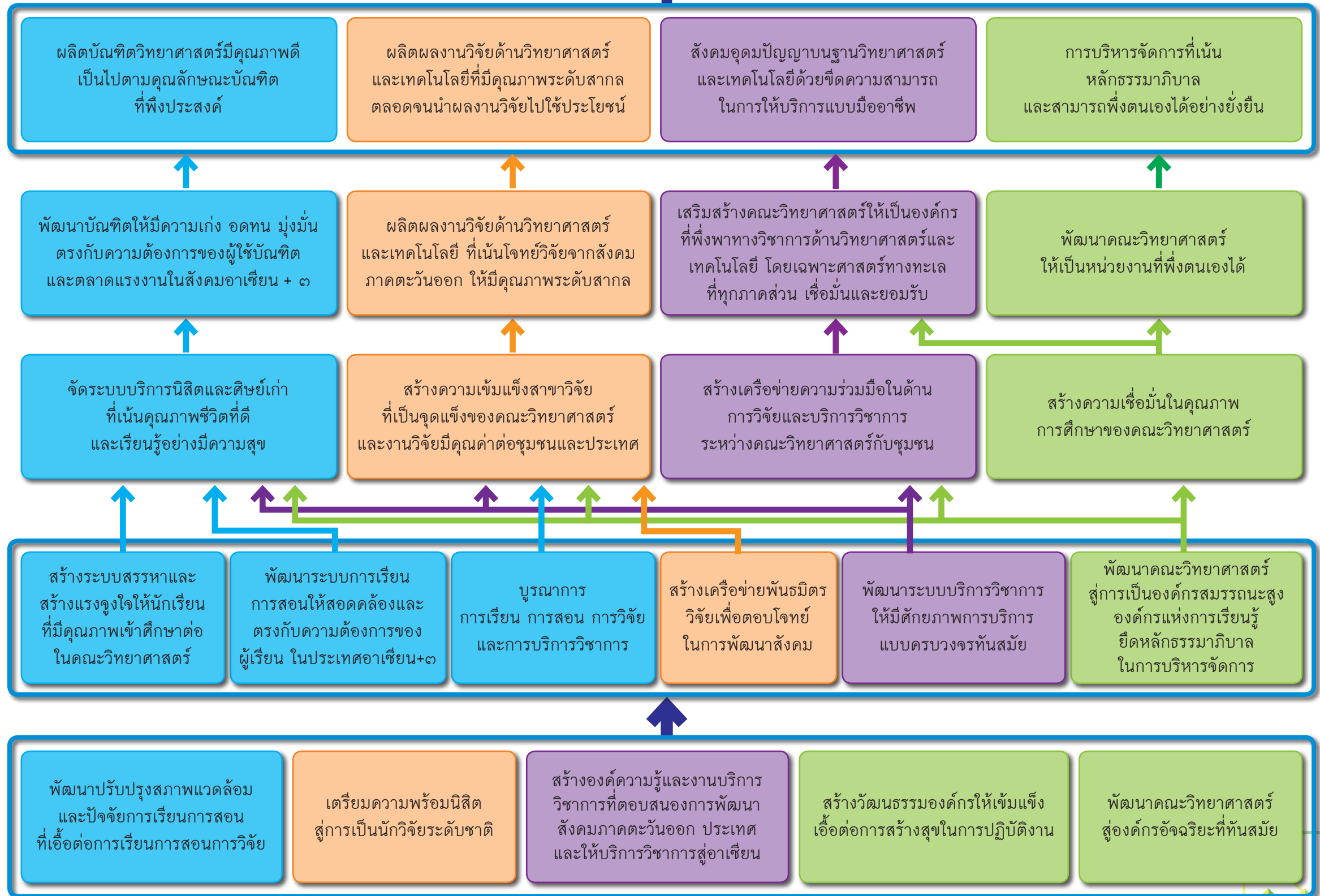


• ประสิทธิภาพตามยุทธศาสตร์

• คุณภาพการให้บริการ

• ประสิทธิภาพการปฏิบัติงาน

• การพัฒนาองค์กร



ส่วนที่ ๒ แผนยุทธศาสตร์

แผนยุทธศาสตร์คณะวิทยาศาสตร์ มหาวิทยาลัยบูรพา จัดทำขึ้นโดยเน้นการมีส่วนร่วมของบุคลากรและผู้มีส่วนได้ส่วนเสียในการระดมความคิดเห็น ร่วมกำหนดทิศทางของแผนยุทธศาสตร์ ประกอบด้วย ประเด็นยุทธศาสตร์ เป้าประสงค์ กลยุทธ์ โครงการและตัวชี้วัดความสำเร็จ เพื่อให้การดำเนินงานของคณะมีทิศทางเดียวกัน และบรรลุวิสัยทัศน์องค์กรที่ได้ประกาศไว้ มีรายละเอียดดังนี้

ประเด็นยุทธศาสตร์

ประเด็นยุทธศาสตร์ที่ ๑ ผลิตภัณฑ์วิทยาศาสตร์มีคุณภาพดีเป็นไปตามคุณลักษณะบัณฑิตที่พึงประสงค์

ประเด็นยุทธศาสตร์ที่ ๒ ผลิตผลงานวิจัยด้านวิทยาศาสตร์และเทคโนโลยีที่มีคุณภาพระดับสากล ตลอดจนนำผลงานวิจัยไปใช้ประโยชน์

ประเด็นยุทธศาสตร์ที่ ๓ สังคมอุดมปัญญาบนฐานวิทยาศาสตร์และเทคโนโลยีด้วยความสามารถในการให้บริการแบบมืออาชีพ

ประเด็นยุทธศาสตร์ที่ ๔ การบริหารจัดการที่เน้นหลักธรรมาภิบาลและสามารถพึ่งตนเองได้อย่างยั่งยืน

เป้าประสงค์

เป้าประสงค์ที่ ๑ ผลิตภัณฑ์วิทยาศาสตร์มีคุณภาพดี ตอบสนองต่อความต้องการของผู้ใช้บัณฑิตในตลาดแรงงานที่หลากหลายในสังคมอาเซียน + ๓

เป้าประสงค์ที่ ๒ ผลิตผลงานวิจัยด้านวิทยาศาสตร์และเทคโนโลยีที่มีคุณภาพระดับสากล ผลงานวิจัยนำไปใช้ประโยชน์ในสังคมภาคตะวันออกและประเทศ

เป้าประสงค์ที่ ๓ พัฒนาคุณภาพการให้บริการวิชาการแบบมืออาชีพ ตอบสนองความต้องการของชุมชนในภาคตะวันออกและประเทศ

เป้าประสงค์ที่ ๔ พัฒนาระบบบริหารจัดการที่เน้นหลักธรรมาภิบาลและสามารถพึ่งตนเองได้

ประเด็นยุทธศาสตร์ที่ ๑

ผลิตบัณฑิตวิทยาศาสตร์มีคุณภาพดีเป็นไปตามคุณลักษณะบัณฑิตที่พึงประสงค์

ผลิตบัณฑิตให้มีความรู้ในวิชาการและวิชาชีพ ปรับเปลี่ยนวิธีการเรียนรู้จากการท่องจำ เป็นการคิดวิเคราะห์ ปรับปรุงกระบวนการจัดการศึกษา เพื่อให้บัณฑิตคณะวิทยาศาสตร์มีคุณภาพตามคุณลักษณะบัณฑิตที่พึงประสงค์ บัณฑิตคณะวิทยาศาสตร์ต้องเก่งงานและเก่งความดี รวมทั้งมีความสามารถในการปรับตัวเมื่อต้องเผชิญกับภาวะวิกฤตในชีวิต สามารถผ่านพ้นและเรียนรู้ด้วยพลังใจที่เข้มแข็ง มีพลังจิตที่ดีและมีความมุ่งมั่นในการทำให้ตนเองและสังคมอยู่ดีมีสุข

เป้าประสงค์ที่ ๑ ผลิตบัณฑิตวิทยาศาสตร์มีคุณภาพดี ตอบสนองต่อความต้องการของผู้ใช้บัณฑิตในตลาดแรงงานที่หลากหลายในสังคมอาเซียน + ๓

ผลิตบัณฑิตให้มีความรู้ดี เป็นไปตามคุณลักษณะของบัณฑิตที่พึงประสงค์^(๑) โดยกระบวนการจัดการเรียนการสอนและหลักสูตรเป็นไปตามกรอบมาตรฐานคุณวุฒิ ระดับอุดมศึกษาแห่งชาติ พ.ศ.๒๕๕๒ (TQF) ตลอดจนปรับปรุงกระบวนการจัดการศึกษาให้ผลิตบัณฑิตที่มีคุณภาพตามคุณลักษณะบัณฑิตที่พึงประสงค์ของคณะวิทยาศาสตร์คือ “เก่ง^(๒) อดทน^(๓) มุ่งมั่น^(๔)” ทั้งนี้เพื่อตอบสนองความต้องการของผู้ใช้บัณฑิตในตลาดแรงงานที่หลากหลายในสังคมอาเซียน + ๓^(๕)

ตัวชี้วัดและเป้าหมาย

ตัวชี้วัด	เป้าหมาย ปีงบประมาณ (พ.ศ.)				
	๒๕๕๖	๒๕๕๗	๒๕๕๘	๒๕๕๙	๒๕๖๐
๑.๑ ค่าเฉลี่ยความพึงพอใจของนายจ้างหรือผู้บังคับบัญชาต่อบัณฑิตคณะวิทยาศาสตร์	ดี	ดี	ดีมาก	ดีมาก	ดีมาก
๑.๒ จำนวนระบบการให้บริการแก่นิสิตและศิษย์เก่า	๒	๔	๖	๘	๑๐

ตัวชี้วัด	เป้าหมาย ปีงบประมาณ (พ.ศ.)				
	๒๕๕๖	๒๕๕๗	๒๕๕๘	๒๕๕๙	๒๕๖๐
๑.๓ ค่าเฉลี่ยความพึงพอใจของนิสิตต่อระบบการผลิตบัณฑิตในด้านการเรียนการสอนและการให้บริการ	ดี	ดี	ดีมาก	ดีมาก	ดีมาก
๑.๔ อันดับความนิยมของการเข้าศึกษาต่อในคณะวิทยาศาสตร์ มหาวิทยาลัยบูรพา(ติดอันดับ๑ ใน....)	๑๒	๑๑	๑๐	๙	๘
๑.๕ ร้อยละของจำนวนหลักสูตรที่มีการบูรณาการเรียนการสอนเข้ากับงานวิจัยและบริการวิชาการ	๗๐	๗๕	๘๐	๙๐	๑๐๐
๑.๖ ร้อยละของบัณฑิตมีงานทำในตลาดแรงงานอาเซียน + ๓	N/A	N/A	N/A	๗๐	๘๐

- (๑) คุณลักษณะของบัณฑิตที่พึงประสงค์ หมายถึง คุณลักษณะที่พึงประสงค์ตามที่สำนักงานคณะกรรมการการอุดมศึกษากำหนด
- (๒) เก่ง หมายถึง มีความสามารถทางวิชาการทั้งทางทฤษฎีและปฏิบัติ มีทักษะในการคิดวิเคราะห์ ใช้ภาษาไทยและภาษาอังกฤษในการสื่อสาร และเทคโนโลยีสารสนเทศ นอกจากนี้ยังรู้บทบาทและหน้าที่ของตนเอง ตรงต่อเวลา มีความรับผิดชอบ ซื่อสัตย์สุจริต มีมนุษยสัมพันธ์ดี มีจิตอาสา และเป็นคนดีของสังคม รวมเรียกว่า “เก่งวิชาการ และเก่งความดี”
- (๓) อุดม หมายถึง อุดม ทนต่อแรงกดดัน มีความมั่นใจ มีความมั่นคงทางอารมณ์ มีจิตใจที่ไม่อ่อนไหวง่าย
- (๔) มุ่งมั่น หมายถึง มีความมุ่งมั่นในการปฏิบัติเพื่อบรรลุภารกิจที่ยากลำบาก พร้อมทั้งจะเอาชนะปัญหา ดังคำกล่าวที่ว่า “ใครทำไม่ได้ เราทำได้” ด้วยความเชื่อมั่นและศรัทธาในนโยบายขององค์กร
- (๕) อาเซียน + ๓ หมายถึง ประเทศในกลุ่มอาเซียน(ASEAN) ๑๐ ประเทศและประเทศนอกกลุ่มอีก ๓ ประเทศ ได้แก่ ประเทศสาธารณรัฐประชาธิปไตยประชาชนจีน ประเทศสาธารณรัฐเกาหลี และประเทศญี่ปุ่น และรวมถึงบริษัทในกลุ่มอาเซียน+๓ ที่มาเปิดกิจการในประเทศไทยด้วย

กลยุทธ์ แผนงาน โครงการ

กลยุทธ์	แผนงาน/โครงการ/กิจกรรม
๑. พัฒนาศักยภาพบัณฑิตให้มีความเก่ง อุดม มุ่งมั่น ตรงกับความต้องการของผู้ใช้บัณฑิตและตลาดแรงงานในสังคมอาเซียน + ๓	<p>△ ผลิตบัณฑิตคุณภาพดีเพื่อให้นิสิตเป็นบัณฑิตที่พึงประสงค์</p> <ul style="list-style-type: none"> ▪ พัฒนานิสิตให้เป็นตามลักษณะบัณฑิตที่พึงประสงค์ของคณะวิทยาศาสตร์ ▪ พัฒนานิสิตให้มีความรู้ด้านภาษา วัฒนธรรม สังคม อาเซียนและร่วมทำงานในสังคมอาเซียน+ ๓

กลยุทธ์	แผนงาน/โครงการ/กิจกรรม
<p>๒. สร้างระบบสรรหาและสร้างแรงจูงใจให้นักเรียนที่มีคุณภาพเข้าศึกษาต่อในคณะ</p>	<ul style="list-style-type: none"> △ สร้างกลไกเพื่อจูงใจให้นักเรียนที่มีคุณภาพต้องการเข้าศึกษาในคณะวิทยาศาสตร์ <ul style="list-style-type: none"> ▪ ประชาสัมพันธ์เชิงรุก ▪ ปรับวิธีการรับสมัครเข้าศึกษาต่อในคณะวิทยาศาสตร์ทุกระดับการศึกษา ▪ สร้างระบบสรรหานักเรียนที่เก่งและดีเข้าศึกษาต่อที่คณะวิทยาศาสตร์ △ จัดเตรียมห้องปฏิบัติการ (Laboratory) สำหรับนักเรียนมัธยมศึกษาตอนปลาย เพื่อฝึกปฏิบัติการทำวิจัย △ โครงการสร้างโอกาสให้นักเรียนระดับมัธยมศึกษาตอนปลายเรียนรู้การทำวิจัย โดยเน้นวิจัยด้านวิทยาศาสตร์ทางทะเล
<p>๓. จัดระบบบริการนิสิตและศิษย์เก่าที่เน้นคุณภาพชีวิตที่ดีและเรียนรู้อย่างมีความสุข</p>	<ul style="list-style-type: none"> △ สร้างระบบบริการนิสิตและศิษย์เก่า <ul style="list-style-type: none"> ▪ พัฒนาระบบบริการนิสิตและศิษย์เก่ารูปแบบใหม่ให้ได้รับบริการอย่างรวดเร็ว ▪ จัดกิจกรรมการมีส่วนร่วมของศิษย์เก่าและศิษย์ปัจจุบัน △ ส่งเสริมการสร้างคุณภาพชีวิตที่ดีให้แก่นิสิต <ul style="list-style-type: none"> ▪ จัดกิจกรรมด้านดนตรีและกีฬา เพื่อเสริมสร้างคุณภาพชีวิตที่ดีแก่นิสิต △ ส่งเสริมการเรียนรู้ของนิสิตให้เรียนรู้อย่างมีความสุข <ul style="list-style-type: none"> ▪ ปรับวิธีการเรียนการสอนโดยเน้นผู้เรียนเป็นศูนย์กลางเรียนรู้ทั้งในและนอกห้องเรียน ▪ สร้างทางเลือกให้ผู้เรียนสามารถเลือกเรียนได้ด้วยตัวเองและเรียนรู้ตามความสนใจ
<p>๔. พัฒนาระบบการเรียนการสอนให้สอดคล้องและตรงกับความต้องการของผู้เรียนในประเทศอาเซียน + ๓</p>	<ul style="list-style-type: none"> △ จัดทำหลักสูตรการศึกษาเพื่อขยายและสร้างเครือข่ายทั้งภายในและภายนอกประเทศ <ul style="list-style-type: none"> ▪ พัฒนาระบบการเรียนการสอนคณะวิทยาศาสตร์ ▪ พัฒนาหลักสูตรร่วมกับผู้มีส่วนได้ส่วนเสีย ▪ พัฒนาหลักสูตรและการเรียนการสอนร่วมกับเครือข่ายประเทศอาเซียน + ๓

กลยุทธ์	แผนงาน/โครงการ/กิจกรรม
๕. พัฒนาปรับปรุงสภาพแวดล้อม และปัจจัยการเรียนการสอนที่เอื้อต่อการเรียนการสอน การวิจัย	<ul style="list-style-type: none"> △ ปรับสภาพแวดล้อมทางกายภาพที่สนับสนุนการเรียนรู้ของผู้เรียน △ จัดตั้งหน่วยงานกลางในการพัฒนาการศึกษาเพื่อสนับสนุนให้บัณฑิตมีคุณภาพ
๖. บูรณาการการเรียนการสอน การวิจัยและการบริการวิชาการ	<ul style="list-style-type: none"> △ สร้างกลไกในการนำงานวิจัยและ/หรือการบริการวิชาการมาพัฒนาการเรียนการสอน <ul style="list-style-type: none"> ▪ พัฒนาหลักสูตรการเรียนการสอน โดยบูรณาการเข้ากับประสบการณ์การทำวิจัยและการบริการวิชาการ

ประเด็นยุทธศาสตร์ที่ ๒

ผลิตผลงานวิจัยด้านวิทยาศาสตร์และเทคโนโลยีที่มีคุณภาพระดับสากล ตลอดจน นำผลงานวิจัยไปใช้ประโยชน์

ผลิตงานวิจัยและสร้างผลงานวิจัยด้านวิทยาศาสตร์และเทคโนโลยีเชิงบูรณาการที่แก้ไขปัญหาและ ตอบโจทย์วิจัยจากสังคมภาคตะวันออกและตอบสนองสังคมของประเทศ

เป้าประสงค์ที่ ๒ ผลิตผลงานวิจัยด้านวิทยาศาสตร์และเทคโนโลยีที่มีคุณภาพระดับสากล ผลงานวิจัยนำไปใช้ประโยชน์ในสังคมภาคตะวันออกและประเทศ

จุดเน้นการวิจัย เน้นโจทย์วิจัยจากชุมชน/สังคมภาคตะวันออกและประเทศ ให้ได้ผลงานวิจัยด้าน วิทยาศาสตร์และเทคโนโลยีที่มีคุณภาพระดับสากล ผลงานวิจัยเผยแพร่อย่างกว้างขวางและสามารถนำไปใช้ประโยชน์ ได้ ตอบสนองยุทธศาสตร์ชาติเพิ่มขีดความสามารถในการแข่งขันระดับชาติและระดับนานาชาติ เพื่อการพัฒนาสังคม ไทยและสังคมโลก

ตัวชี้วัดและเป้าหมาย

ตัวชี้วัด	เป้าหมาย ปีงบประมาณ (พ.ศ.)				
	๒๕๕๖	๒๕๕๗	๒๕๕๘	๒๕๕๙	๒๕๖๐
๒.๑ ร้อยละของผลงานวิจัยระดับชาติและนานาชาติ ต่อจำนวนอาจารย์ของคณะ	๖๐	๗๐	๘๐	๙๐	๑๐๐
๒.๒ ร้อยละของเงินทุนวิจัยจากแหล่งทุนภายนอกมหาวิทยาลัยต่อเงินทุนวิจัยที่คณะได้รับทั้งหมด	๓๐	๓๕	๔๐	๔๕	๕๐
๒.๓ ร้อยละของผลงานวิจัยที่ถูกนำไปอ้างอิงในระดับสากล เทียบกับผลงานวิจัยทั้งหมด	๔๐	๔๕	๕๐	๕๕	๖๐
๒.๔ ร้อยละผลงานวิจัยที่นำมาพัฒนาภาคตะวันออกต่อผลงานวิจัยที่นำไปใช้ประโยชน์ทั้งหมด	๑๐	๒๐	๓๐	๔๐	๕๐
๒.๕ ร้อยละผลงานวิจัยที่นำไปใช้ประโยชน์ในเชิงนโยบาย เชิงสาธารณะ และเชิงพาณิชย์	๕	๑๐	๑๕	๒๐	๒๕

กลยุทธ์ แผนงาน โครงการ

กลยุทธ์	แผนงาน/โครงการ/กิจกรรม
๑. ผลิตผลงานวิจัยด้าน วิทยาศาสตร์ และเทคโนโลยีที่เน้น โจทย์วิจัย จากสังคมภาค ตะวันออกให้มีคุณภาพระดับสากล	<p>△ พัฒนาระบบบริหารงานวิจัยแบบบูรณาการ ครบวงจร</p> <ul style="list-style-type: none"> ■ พัฒนาสมรรถนะนักวิจัย สร้างแรงจูงใจในการทำวิจัย ■ พัฒนาระบบบริหารจัดการการเงิน การจัดสรรงบประมาณ สนับสนุนการทำวิจัยที่เหมาะสม คล่องตัว และยืดหยุ่น ■ จัดเตรียมห้องปฏิบัติการและเครื่องมือวิจัยให้เพียงพอ มีมาตรฐาน ปลอดภัย ■ พัฒนาระบบสารสนเทศเพื่อสนับสนุนการวิจัย
๒. สร้างความเข้มแข็งสาขาวิจัยที่เป็นจุดแข็งของคณะวิทยาศาสตร์ และงานวิจัย มีคุณค่าต่อชุมชนและประเทศ	<p>△ ผลิตผลงานวิจัยที่นำไปใช้ประโยชน์ในภาคอุตสาหกรรม</p> <p>△ เพิ่มผลผลิตงานวิจัยที่มีคุณค่าทางเศรษฐศาสตร์</p>

กลยุทธ์	แผนงาน/โครงการ/กิจกรรม
๓. สร้างเครือข่ายพันธมิตรวิจัยเพื่อตอบ โจทย์ในการพัฒนาสังคม	<ul style="list-style-type: none"> △ จัดตั้งกลุ่มวิจัยที่มีทิศทางวิจัย (Research Directions) ในการพัฒนาสังคมที่ชัดเจน △ สร้างผลงานวิจัยเน้นการพัฒนาสังคมและต่อยอดภูมิปัญญาท้องถิ่น △ จัดทำระบบฐานข้อมูลเพื่อติดตามความร่วมมือในการทำวิจัย

ประเด็นยุทธศาสตร์ที่ ๓

สังคมอุดมปัญญาบนฐานวิทยาศาสตร์และเทคโนโลยี

ด้วยขีดความสามารถในการให้บริการแบบมืออาชีพ

ให้บริการวิชาการแก่ชุมชนเพื่อสร้างความเข้มแข็งและยกระดับบริการวิชาการบนฐานวิชาวิทยาศาสตร์และเทคโนโลยีภายใต้ความร่วมมือของชุมชนเพื่อรองรับการเปลี่ยนแปลงของบริบทโลก

เป้าประสงค์ที่ ๓ พัฒนาคูณภาพการให้บริการวิชาการแบบมืออาชีพ
ตอบสนองความต้องการของชุมชนในภาคตะวันออกและประเทศ

การให้บริการวิชาการครอบคลุมการพัฒนาความร่วมมือทางวิชาการระหว่างคณะวิทยาศาสตร์ มหาวิทยาลัยบูรพาและชุมชน เพื่อเพิ่มโอกาสการเรียนรู้สู่ชุมชน^(๓) อย่างทั่วถึง ให้เป็นสังคมอุดมปัญญาบนฐานวิทยาศาสตร์และเทคโนโลยี^(๔) โดยมีการบริการวิชาการแบบมืออาชีพ^(๕) อย่างต่อเนื่อง พัฒนาต่อยอดองค์ความรู้ และรักษาภูมิปัญญาท้องถิ่น รวมถึงการจัดการทรัพยากรสิ่งแวดล้อม นำสู่การพึ่งพาตนเองอย่างยั่งยืน^(๖) ตามหลักปรัชญาเศรษฐกิจพอเพียงเพื่อเข้าสู่ประชาคมอาเซียนและรองรับการเปลี่ยนแปลงของบริบทโลก

ตัวชี้วัดและเป้าหมาย

ตัวชี้วัด	เป้าหมายในช่วงปี (พ.ศ.)				
	๒๕๕๖	๒๕๕๗	๒๕๕๘	๒๕๕๙	๒๕๖๐
๓.๑ จำนวนชุมชนที่ได้รับความช่วยเหลือทางวิชาการด้านวิทยาศาสตร์และเทคโนโลยี และ/หรือศาสตร์ทางทะเล	๗๐	๘๐	๙๐	๑๐๐	๑๐๐
๓.๒ ร้อยละของเงินรายได้จากการบริการวิชาการต่อเงินรายได้จากการประมาณการรายรับ	๕	๘	๑๐	๑๕	๒๐
๓.๓ ร้อยละของโครงการบริการวิชาการส่งเสริมวิชาชีพและการพึ่งพาตนเองที่มีระดับความพึงพอใจของผู้เข้าร่วมโครงการระดับดีขึ้นไป	๖๐	๗๐	๘๐	๘๐	๘๐
๓.๔ จำนวนงานบริการวิชาการที่มีการแลกเปลี่ยนเรียนรู้ด้านวิชาการกับกลุ่มประชาคมอาเซียน	๑	๑	๒	๓	๔

- (๖) ชุมชน หมายถึง กลุ่มชนท้องถิ่น สถาบันการศึกษา องค์กรภาครัฐ หรือองค์กรภาคเอกชนที่มีจุดมุ่งหมายและเป้าประสงค์การทำงานและมีแนวปฏิบัติที่จะเกิดประโยชน์ร่วมกัน
- (๗) สังคมอุดมปัญญาบนฐานวิทยาศาสตร์และเทคโนโลยี หมายถึง สังคมที่มีความอยู่ดีมีสุขและพึ่งตนเองได้ บนฐานความรู้และปัญญาทางด้านวิทยาศาสตร์และเทคโนโลยี
- (๘) มืออาชีพ หมายถึง ผู้ที่สามารถทำงานได้ดี มีความชำนาญในงานในเรื่องนั้นๆ ที่สามารถเป็นแบบอย่างอ้างอิงได้ และเป็นที่ยอมรับของคนในวงการและนอกวงการ
- (๙) การพึ่งพาตนเองอย่างยั่งยืน หมายถึง การพึ่งพาตนเองได้ของชุมชนในการสร้างรายได้และบริหารการเงินที่เข้มแข็ง ตามหลักปรัชญาเศรษฐกิจพอเพียง

กลยุทธ์ แผนงาน โครงการ

กลยุทธ์	แผนงาน/โครงการ/กิจกรรม
๑. เสริมสร้างคณะวิทยาศาสตร์ให้เป็นองค์กรที่พึ่งพาทางวิชาการด้านวิทยาศาสตร์และเทคโนโลยี โดยเฉพาะศาสตร์ทางทะเลที่ทุกภาคส่วนเชื่อมั่นและยอมรับ	<ul style="list-style-type: none"> △ พัฒนาการให้บริการวิชาการโดยใช้การตลาดเชิงรุก △ เพิ่มสมรรถนะบุคลากรให้มีความเชี่ยวชาญในการให้บริการวิชาการแบบมืออาชีพ △ พัฒนาระบบบริหารจัดการการบริการวิชาการเชิงรุก <ul style="list-style-type: none"> ▪ บริหารจัดการรายได้จากงานบริการวิชาการนำมาพัฒนาคุณภาพบัณฑิต

กลยุทธ์	แผนงาน/โครงการ/กิจกรรม
๒. สร้างองค์ความรู้และงานบริการวิชาการที่ตอบสนองการพัฒนาสังคมภาคตะวันออกเฉียงเหนือ ประเทศและให้บริการวิชาการสู่อาเซียน	<ul style="list-style-type: none"> △ สร้างองค์ความรู้และให้บริการวิชาการแก่ ภาคอุตสาหกรรม ชุมชนภาคตะวันออกเฉียงเหนือ ประเทศ และอาเซียน △ เผยแพร่และให้บริการองค์ความรู้ผ่านช่องทางที่หลากหลายและเข้าถึงผู้รับบริการ
๓. สร้างเครือข่ายความร่วมมือในด้านการวิจัยและบริการวิชาการระหว่างคณะกับชุมชน	<ul style="list-style-type: none"> △ สร้างความร่วมมือและเครือข่ายในการบริการวิชาการสู่อาเซียน △ บูรณาการเครือข่ายความร่วมมือบริการวิชาการ
๔. พัฒนาระบบบริการวิชาการให้มีศักยภาพการบริการแบบครบวงจรทันสมัย	<ul style="list-style-type: none"> △ จัดตั้งหน่วยบริการวิชาการแบบเบ็ดเสร็จเพื่อเป็นศูนย์กลางแลกเปลี่ยนเรียนรู้ △ ศูนย์รวมต้นแบบงานบริการวิชาการด้านวิทยาศาสตร์และเทคโนโลยีเฉพาะศาสตร์ทางทะเล

ประเด็นยุทธศาสตร์ที่ ๔

การบริหารจัดการที่เน้นหลักธรรมาภิบาลและสามารถพึ่งตนเองได้อย่างยั่งยืน

บริหารจัดการเชิงรุกอย่างมีธรรมาภิบาล เพื่อความเป็นผู้นำทางด้านวิทยาศาสตร์และเทคโนโลยี และสามารถพึ่งพาตนเองได้โดยสามารถแข่งขันได้ในประชาคมอาเซียนและประชาคมโลก

เป้าประสงค์ที่ ๔ พัฒนาระบบบริหารจัดการที่เน้นหลักธรรมาภิบาลและสามารถพึ่งตนเองได้

สร้างความตระหนักในความต้องการของนิสิต ศิษย์เก่าและบุคลากรต่อคณะวิทยาศาสตร์ และกำหนดวิสัยทัศน์ร่วมกัน เพื่อให้เกิดทิศทางการบริหารงานของคณะวิทยาศาสตร์ให้ชัดเจนตามแผนยุทธศาสตร์การศึกษาของชาติ โดยมีการปรับเปลี่ยนให้เป็นองค์กรอัจฉริยะ^(๑๐) และมีสมรรถนะสูง รวมทั้งสามารถพึ่งพาตนเองได้^(๑๑) โดยผู้บริหารต้องขับเคลื่อนด้วยหลักธรรมาภิบาล^(๑๒) เพื่อความเป็นผู้นำและแข่งขันได้ในประชาคมอาเซียนและประชาคมโลก

ตัวชี้วัดและเป้าหมาย

ตัวชี้วัด	เป้าหมาย ปีงบประมาณ (พ.ศ.)				
	๒๕๕๖	๒๕๕๗	๒๕๕๘	๒๕๕๙	๒๕๖๐
๔.๑ ระดับดัชนีความสุขของบุคลากรคณะวิทยาศาสตร์	๓.๐๐	๓.๒๕	๓.๕๐	๓.๗๕	๔.๐๐
๔.๒ ร้อยละรายจ่ายต่อรายรับทั้งหมด	๑๐๐	๙๕	๙๐	๘๕	๘๐
๔.๓ ร้อยละของการจัดสรรงบประมาณตามแผนยุทธศาสตร์	๑๐	๑๐	๑๐	๑๐	๑๐
๔.๔ ระดับความสำเร็จตามเกณฑ์การประเมินของสำนักงานคณะกรรมการการอุดมศึกษา (สกอ.) และเกณฑ์การประเมินการประกันคุณภาพการศึกษาของ (สมศ.)	ดี	ดีมาก	ดีมาก	ดีมาก	ดีมาก
๔.๕ ร้อยละของบุคลากรที่มีการนำฐานข้อมูลและระบบสารสนเทศมาใช้ในการปฏิบัติงานหรือเพื่อการบริหารต่อจำนวนบุคลากรทั้งหมด	๖๐	๗๐	๘๐	๙๐	๑๐๐
๔.๖ ระดับสมรรถนะในการปฏิบัติงานของบุคลากรคณะวิทยาศาสตร์	๓.๐๐	๓.๒๕	๓.๕๐	๓.๗๕	๔.๐๐
๔.๗ ร้อยละความสำเร็จของกระบวนการทำงานที่ทำให้คุณภาพการให้บริการ/การทำงานเพิ่มขึ้น	๗๐	๗๕	๘๐	๘๕	๙๐

(๑๐) องค์กรอัจฉริยะ หมายถึง องค์กรที่มีระบบเทคโนโลยีสารสนเทศและการสื่อสารที่ทันสมัยสามารถรองรับการบริหารจัดการและการเรียนการสอนได้อย่างมีประสิทธิภาพ

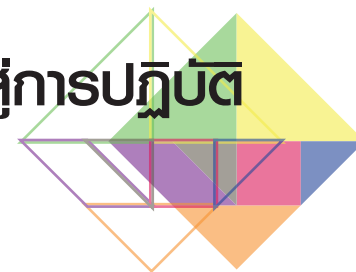
(๑๑) ฟังตนเองได้ หมายถึง การที่มีระบบบริหารจัดการบนฐานธรรมาภิบาล สามารถสร้างรายได้จากการบริหารจัดการทรัพยากรคณะวิทยาศาสตร์

(๑๒) หลักธรรมาภิบาล หมายถึง หลักบริหารที่ดี ๑๐ ประการ ตามประเด็นที่กำหนดโดย สำนักงานคณะกรรมการพัฒนาระบบราชการ (ก.พ.ร.)

กลยุทธ์ แผนงาน โครงการ

กลยุทธ์	แผนงาน/โครงการ/กิจกรรม
๑. สร้างวัฒนธรรมองค์กรให้เข้มแข็ง เอื้อต่อการสร้างสุขในการปฏิบัติงาน	<ul style="list-style-type: none"> △ สร้างองค์กรสุขภาวะในการปฏิบัติงาน <ul style="list-style-type: none"> ■ จัดกิจกรรมสร้างสุขเสริมการทำงานแก่บุคลากรโดยเน้นการมีส่วนร่วม △ สร้างวัฒนธรรมการมีส่วนร่วมในการทำงานเพื่อองค์กร
๒. พัฒนาคณะวิทยาศาสตร์ให้เป็นหน่วยงานที่พึ่งตนเองได้	<ul style="list-style-type: none"> △ ส่งเสริมภาพลักษณ์คณะวิทยาศาสตร์ △ สร้างระบบการเงินการคลังที่เข้มแข็ง <ul style="list-style-type: none"> ■ แสวงหารายได้และบริการจัดการอย่างมีประสิทธิภาพ
๓. สร้างความเชื่อมั่นในคุณภาพ การศึกษาของคณะวิทยาศาสตร์	<ul style="list-style-type: none"> △ สร้างความเข้มแข็งของระบบประกันคุณภาพการศึกษา <ul style="list-style-type: none"> ■ พัฒนาระบบประกันคุณภาพการศึกษา ■ เสริมสร้างศักยภาพบุคลากรในการดำเนินการประกันคุณภาพการศึกษา ■ พัฒนาระบบสารสนเทศสนับสนุนการประกันคุณภาพการศึกษา
๔. พัฒนาคณะวิทยาศาสตร์สู่องค์กรอัจฉริยะที่ทันสมัย	<ul style="list-style-type: none"> △ จัดทำฐานข้อมูลและนำระบบสารสนเทศมาประยุกต์ใช้ในระบบการเรียนการสอน การวิจัย บริการวิชาการและบริหารจัดการ △ โครงการพัฒนาระบบ Electronic เพื่อการบริหารและบริการ
๕. พัฒนาคณะวิทยาศาสตร์สู่การเป็นองค์กรสมรรถนะสูงองค์กรแห่งการเรียนรู้ยึดหลักธรรมาภิบาลในการบริหารจัดการ	<ul style="list-style-type: none"> △ พัฒนาศักยภาพบุคลากรให้มีความสามารถและสร้างคุณค่าแก่องค์กร <ul style="list-style-type: none"> ■ พัฒนาสมรรถนะบุคลากรสายสนับสนุนให้เป็นนักบริหารมืออาชีพ ■ จัดทำแผนพัฒนาบุคลากรให้สอดคล้องกับสมรรถนะ (Competency) ทุกตำแหน่งงาน △ ปรับปรุงและพัฒนากระบวนการทำงานภายในองค์กรเพื่อเพิ่มประสิทธิภาพการปฏิบัติงาน △ สร้างสังคมแห่งการเรียนรู้และจัดการความรู้ในองค์กร △ การบริหารจัดการเชิงรุกโดยยึดหลักธรรมาภิบาล

การขับเคลื่อนแผนยุทธศาสตร์สู่การปฏิบัติ



โครงการและกิจกรรมที่มีความสำคัญที่จะดำเนินการในช่วงแผน ๕ ปี (พ.ศ. ๒๕๕๖-๒๕๖๐)

ประเด็นยุทธศาสตร์ที่ ๑ พลิตบัณฑิตวิทยาศาสตร์มีคุณภาพดีเป็นไปตามคุณลักษณะบัณฑิตที่พึงประสงค์

เป้าประสงค์ที่ ๑ พลิตบัณฑิตวิทยาศาสตร์มีคุณภาพดี ตอบสนองต่อความต้องการของผู้ใช้บัณฑิตในตลาดแรงงานที่หลากหลายในสังคมอาเซียน + ๓

กลยุทธ์	โครงการ/กิจกรรม	ระยะเวลาดำเนินการ (ปี)					ผู้รับผิดชอบ
		๕๖	๕๗	๕๘	๕๙	๖๐	
๑. พัฒนาศักยภาพบัณฑิตให้มีความเก่ง อดทน มุ่งมั่นตรงกับความ ต้องการของผู้ใช้บัณฑิต และตลาดแรงงานในสังคมอาเซียน + ๓	๑.๑. โครงการพัฒนานิสิตให้เป็นตามลักษณะบัณฑิตที่พึงประสงค์ของคณะวิทยาศาสตร์	✓	✓	✓	✓	✓	๑.๑ รองคณบดีฝ่ายกิจการนิสิต หัวหน้าภาควิชา
	๑.๒. กิจกรรมพัฒนานิสิตให้มีความรู้ด้านภาษา วัฒนธรรมสังคม อาเซียนและพร้อมทำงานในสังคมอาเซียน + ๓	✓	✓	✓	✓	✓	๑.๒ รองคณบดีฝ่ายกิจการนิสิต หัวหน้าภาควิชา
๒. สร้างระบบสรรหาและสร้างแรงจูงใจให้นักเรียนที่มีคุณภาพเข้าศึกษาต่อในคณะวิทยาศาสตร์	๒.๑ โครงการประชาสัมพันธ์เชิงรุก	✓	✓	✓	✓	✓	๒.๑ รองคณบดีฝ่ายกิจการพิเศษ และ วิเทศสัมพันธ์
	๒.๒ กิจกรรมปรับวิธีการรับสมัครเข้าศึกษาต่อในคณะวิทยาศาสตร์ทุกระดับการศึกษา	--	✓	--	✓	--	๒.๒ รองคณบดีฝ่ายวิชาการ
	๒.๓ โครงการสร้างระบบสรรหานักเรียนที่เก่งและดีเข้าศึกษา ต่อที่คณะวิทยาศาสตร์	✓	✓	✓	✓	✓	๒.๓ รองคณบดีฝ่ายวิชาการ รองคณบดีฝ่ายวิจัยและบัณฑิตศึกษา
	๒.๔ โครงการจัดเตรียมห้องปฏิบัติการ (Laboratory) สำหรับนักเรียนมัธยมศึกษาตอนปลายเพื่อฝึกปฏิบัติการทำวิจัย	✓	--	✓	--	✓	๒.๔ รองคณบดีฝ่ายวิชาการ
	๒.๕ โครงการสร้างโอกาสให้นักเรียนระดับมัธยมศึกษา ตอนปลายเรียนรู้การทำวิจัย โดยเน้นวิจัยด้าน วิทยาศาสตร์ทางทะเล	✓	✓	✓	✓	✓	รองคณบดีฝ่ายวิจัยและบัณฑิตศึกษา
						๒.๕ รองคณบดีฝ่ายวิจัยและบัณฑิตศึกษา หัวหน้าภาควิชา	

กลยุทธ์	โครงการ/กิจกรรม	ระยะเวลาดำเนินการ (ปี)					ผู้รับผิดชอบ
		๕๖	๕๗	๕๘	๕๙	๖๐	
๓. จัดระบบบริการนิสิตและศิษย์เก่าที่เน้นคุณภาพชีวิตที่ดีและเรียนรู้อย่างมีความสุข	๓.๑ กิจกรรมพัฒนาระบบบริการนิสิตและศิษย์เก่ารูปแบบใหม่ ให้ได้รับบริการอย่างรวดเร็ว	✓	✓	✓	✓	✓	๓.๑ รองคณบดีฝ่ายกิจการนิสิต
	๓.๒ จัดกิจกรรมการมีส่วนร่วมของศิษย์เก่าและศิษย์ปัจจุบัน	✓	✓	✓	✓	✓	๓.๒ รองคณบดีฝ่ายกิจการนิสิต
	๓.๓ จัดกิจกรรมด้านดนตรีและ/หรือกีฬา เพื่อเสริมสร้างคุณภาพชีวิตที่ดีแก่นิสิต	✓	✓	✓	✓	✓	๓.๓ รองคณบดีฝ่ายกิจการนิสิต
	๓.๔ ปรับวิธีการเรียนการสอนโดยเน้นผู้เรียนเป็นศูนย์กลางเรียนรู้ทั้งในและนอกห้องเรียน	✓	✓	✓	✓	✓	๓.๔ รองคณบดีฝ่ายวิชาการ หัวหน้าภาควิชา
	๓.๕ โครงการสร้างทางเลือกให้ผู้เรียนสามารถเลือกเรียนได้ ด้วยตัวเองและเรียนรู้ตามความสนใจ	--	--	✓	✓	✓	๓.๕ รองคณบดีฝ่ายวิชาการ
๔. พัฒนาระบบการเรียนการสอนให้สอดคล้องและตรงกับความต้องการของผู้เรียนในประเทศอาเซียน + ๓	๔.๑ พัฒนาระบบการเรียนการสอนคณะวิทยาศาสตร์	--	✓	✓	✓	✓	๔.๑ รองคณบดีฝ่ายวิชาการ
	๔.๒ โครงการพัฒนาหลักสูตรร่วมกับผู้มีส่วนได้ส่วนเสีย	✓	✓	✓	✓	✓	๔.๒ รองคณบดีฝ่ายวิชาการ
	๔.๓ โครงการพัฒนาหลักสูตรและการเรียนการสอนร่วมกับเครือข่ายประเทศอาเซียน + ๓	--	--	✓	✓	✓	๔.๓ รองคณบดีฝ่ายวิชาการ
๕. พัฒนาปรับปรุงสภาพแวดล้อมและปัจจัยการเรียนการสอนที่เอื้อต่อการเรียนการสอนการวิจัย	๕.๑ โครงการปรับปรุงสภาพแวดล้อมทางกายภาพที่สนับสนุนการเรียนรู้อของผู้เรียน	✓	✓	✓	✓	✓	๕.๑ รองคณบดีฝ่ายบริหาร
	๕.๒ โครงการจัดตั้งหน่วยงานกลางในการพัฒนาการศึกษา เพื่อสนับสนุนให้บัณฑิตมีคุณภาพ	--	✓	✓	✓	✓	๕.๒ รองคณบดีฝ่ายบริหาร

กลยุทธ์	โครงการ/กิจกรรม	ระยะเวลาดำเนินการ (ปี)					ผู้รับผิดชอบ
		๕๖	๕๗	๕๘	๕๙	๖๐	
๖. บูรณาการ การเรียนการสอน การ วิจัยและการบริการวิชาการ	๖.๑ พัฒนาหลักสูตรการเรียนการสอน โดยบูรณาการเข้ากับประสบการณ์การทำวิจัยและการบริการวิชาการ	✓	✓	✓	✓	✓	๖.๑ รองคณบดีฝ่ายวิจัยและบัณฑิตศึกษา รองคณบดีฝ่ายวางแผนและพัฒนา

ประเด็นยุทธศาสตร์ที่ ๒ ผลิตภัณฑ์วิจัยต้นวิทยาศาสตร์และเทคโนโลยีที่มีคุณภาพระดับสากล ตลอดจนนำผลงานวิจัยไปใช้ประโยชน์

เป้าประสงค์ที่ ๒ ผลิตผลงานวิจัยด้านวิทยาศาสตร์และเทคโนโลยีที่มีคุณภาพระดับสากล ผลงานวิจัยนำไปใช้ประโยชน์ในสังคมภาคตะวันออกและประเทศ

กลยุทธ์	โครงการ/กิจกรรม	ระยะเวลาดำเนินการ (ปี)					ผู้รับผิดชอบ
		๕๖	๕๗	๕๘	๕๙	๖๐	
๑. ผลิตผลงานวิจัยด้านวิทยาศาสตร์และเทคโนโลยีที่เน้น โจทย์วิจัยจากสังคมภาคตะวันออก ให้มีคุณภาพระดับสากล	๑.๑ โครงการพัฒนาสมรรถนะนักวิจัย สร้างแรงจูงใจในการทำวิจัย	✓	✓	✓	✓	✓	๑.๑ รองคณบดีฝ่ายวิจัยและบัณฑิตศึกษา
	๑.๒ พัฒนาระบบบริหารจัดการการเงิน การจัดสรรงบประมาณสนับสนุนการทำวิจัยที่เหมาะสม คล่องตัว และยืดหยุ่น	✓	✓	✓	✓	✓	๑.๒ รองคณบดีฝ่ายบริหาร
	๑.๓ จัดเตรียมห้องปฏิบัติการและเครื่องมือวิจัยให้เพียงพอ มีมาตรฐาน ปลอดภัย	✓	✓	✓	✓	✓	๑.๓ รองคณบดีฝ่ายวิจัยและบัณฑิตศึกษา
	๑.๔ โครงการพัฒนาระบบสารสนเทศเพื่อสนับสนุนการวิจัย	✓	✓	✓	✓	✓	๑.๔ รองคณบดีฝ่ายวิจัยและบัณฑิตศึกษา

กลยุทธ์	โครงการ/กิจกรรม	ระยะเวลาดำเนินการ (ปี)					ผู้รับผิดชอบ
		๕๖	๕๗	๕๘	๕๙	๖๐	
๒. สร้างความเข้มแข็งสาขาวิจัยที่เป็นจุดแข็งของคณะวิทยาศาสตร์และงานวิจัยมีคุณค่าต่อชุมชนและประเทศ	๒.๑ โครงการผลิตผลงานวิจัยที่นำไปใช้ประโยชน์ในภาคอุตสาหกรรมเพิ่มผลผลิตงานวิจัยที่มีคุณค่าทางเศรษฐศาสตร์	✓	✓	✓	✓	✓	๒.๑ รองคณบดีฝ่ายวิจัยและบัณฑิตศึกษา รองคณบดีฝ่ายวางแผนและพัฒนา
๓. สร้างเครือข่ายพันธมิตรวิจัยเพื่อตอบโจทย์ในการพัฒนาสังคม	๓.๑ โครงการจัดตั้งกลุ่มวิจัยที่มีทิศทางวิจัย (Research Directions) ในการพัฒนาสังคมที่ชัดเจน	✓	✓	✓	✓	✓	๓.๑ รองคณบดีฝ่ายวิจัยและบัณฑิตศึกษา
	๓.๒ โครงการสร้างผลงานวิจัยเน้นการพัฒนาสังคมและต่อยอด ภูมิปัญญาท้องถิ่น	✓	✓	✓	✓	✓	๓.๒ รองคณบดีฝ่ายวิจัยและบัณฑิตศึกษา
	๓.๓ โครงการจัดทำระบบฐานข้อมูลเพื่อติดตามความร่วมมือในการทำวิจัย	✓	✓	✓	✓	✓	๓.๓ รองคณบดีฝ่ายวิจัยและบัณฑิตศึกษา

ประเด็นยุทธศาสตร์ที่ ๓ สังคมอุดมปัญญาบนฐานวิทยาศาสตร์และเทคโนโลยีด้วยขีดความสามารถในการให้บริการแบบมืออาชีพ

เป้าประสงค์ที่ ๓ พัฒนาคุณภาพการให้บริการวิชาการแบบมืออาชีพ ตอบสนองความต้องการของชุมชนในภาคตะวันออกเฉียงและประเทศ

กลยุทธ์	โครงการ/กิจกรรม	ระยะเวลาดำเนินการ (ปี)					ผู้รับผิดชอบ
		๕๖	๕๗	๕๘	๕๙	๖๐	
๑. เสริมสร้างคณะวิทยาศาสตร์ให้เป็นองค์กรที่พึ่งพาทางวิชาการด้านวิทยาศาสตร์และเทคโนโลยีโดยเฉพาะศาสตร์ทางทะเลที่ทุกภาคส่วนเชื่อมั่นและยอมรับ	๑.๑ โครงการจัดตั้งหน่วยบริการวิชาการแบบเบ็ดเสร็จเพื่อเป็น ศูนย์กลางแลกเปลี่ยนเรียนรู้	✓	✓	✓	✓	✓	๑.๑ รองคณบดีฝ่ายวางแผนและพัฒนา
	๑.๒ โครงการพัฒนาการให้บริการวิชาการโดยใช้การตลาดเชิงรุก	✓	✓	✓	✓	✓	๑.๒ รองคณบดีฝ่ายวางแผนและพัฒนา
	๑.๓ โครงการเพิ่มสมรรถนะบุคลากรให้มีความเชี่ยวชาญในการ ให้บริการวิชาการแบบมืออาชีพ	✓	✓	✓	✓	✓	๑.๓ รองคณบดีฝ่ายวางแผนและพัฒนา
	๑.๔ บริหารจัดการรายได้จากงานบริการวิชาการนำมาพัฒนา คุณภาพบัณฑิต	✓	✓	✓	✓	✓	๑.๔ รองคณบดีฝ่ายวางแผนและพัฒนา
๒. สร้างองค์ความรู้และงานบริการวิชาการที่ตอบสนองการพัฒนาสังคมภาคตะวันออกเฉียง และให้บริการวิชาการสู่อาเซียน	๒.๑ โครงการสร้างองค์ความรู้และให้บริการวิชาการแก่ภาคอุตสาหกรรมชุมชนภาคตะวันออกเฉียง และ อาเซียน	✓	✓	✓	✓	✓	๒.๑ รองคณบดีฝ่ายวางแผนและพัฒนา
	๒.๒ โครงการเผยแพร่และให้บริการองค์ความรู้ผ่านช่องทางที่หลากหลายและเข้าถึงผู้รับบริการ	✓	✓	✓	✓	✓	๒.๒ รองคณบดีฝ่ายวางแผนและพัฒนา
๓. สร้างเครือข่ายความร่วมมือในด้านการวิจัยและบริการวิชาการระหว่างคณะกับชุมชน	๓.๑ โครงการสร้างความร่วมมือและเครือข่ายในการบริการวิชาการสู่อาเซียน	✓	✓	✓	✓	✓	๓.๑ รองคณบดีฝ่ายกิจการพิเศษและวิเทศสัมพันธ์
	๓.๒ โครงการบูรณาการเครือข่ายความร่วมมือบริการวิชาการ	✓	✓	✓	✓	✓	๓.๒ รองคณบดีฝ่ายวางแผนและพัฒนา



กลยุทธ์	โครงการ/กิจกรรม	ระยะเวลาดำเนินการ (ปี)					ผู้รับผิดชอบ
		๕๖	๕๗	๕๘	๕๙	๖๐	
๔. พัฒนาระบบบริการวิชาการให้มีศักยภาพการบริการแบบครบวงจรทันสมัย	๔.๑ จัดตั้งหน่วยบริการวิชาการแบบเบ็ดเสร็จเพื่อเป็นศูนย์กลางแลกเปลี่ยนเรียนรู้	--	--	✓	--	--	๔.๑ รองคณบดีฝ่ายวางแผนและพัฒนา
	๔.๒ ศูนย์รวมต้นแบบงานบริการวิชาการด้านวิทยาศาสตร์และเทคโนโลยีเฉพาะศาสตร์ทางทะเล	✓	✓	✓	✓	✓	๔.๒ รองคณบดีฝ่ายวางแผนและพัฒนา

ประเด็นยุทธศาสตร์ที่ ๔ การบริหารจัดการที่เน้นหลักธรรมาภิบาลและสามารถพึ่งตนเองได้อย่างยั่งยืน

เป้าประสงค์ที่ ๔ พัฒนาระบบบริหารจัดการที่เน้นหลักธรรมาภิบาลและสามารถพึ่งตนเองได้

กลยุทธ์	โครงการ/กิจกรรม	ระยะเวลาดำเนินการ (ปี)					ผู้รับผิดชอบ
		๕๖	๕๗	๕๘	๕๙	๖๐	
๑. สร้างวัฒนธรรมองค์กรให้เข้มแข็งเอื้อต่อการสร้างสุขในการปฏิบัติงาน	๑.๑ กิจกรรมสร้างสุขเสริมการทำงานแก่บุคลากรโดยเน้นการมีส่วนร่วม	✓	✓	✓	✓	✓	๑.๑ รองคณบดีฝ่ายวางแผนและพัฒนา
	๑.๒ กิจกรรมสร้างวัฒนธรรมการมีส่วนร่วมในการทำงานเพื่อองค์กร	✓	✓	✓	✓	✓	๑.๒ รองคณบดีฝ่ายวางแผนและพัฒนา
๒. พัฒนาคณะวิทยาศาสตร์ให้เป็นหน่วยงานที่พึ่งตนเองได้	๒.๑ โครงการส่งเสริมภาพลักษณ์คณะวิทยาศาสตร์	✓	✓	✓	✓	✓	๒.๑ รองคณบดีฝ่ายบริหาร
	๒.๒ แสวงหารายได้และบริหารจัดการอย่างมีประสิทธิภาพ	✓	✓	✓	✓	✓	๒.๒ รองคณบดีฝ่ายบริหาร

กลยุทธ์	โครงการ/กิจกรรม	ระยะเวลาดำเนินการ (ปี)					ผู้รับผิดชอบ
		๕๖	๕๗	๕๘	๕๙	๖๐	
๓. สร้างความเชื่อมั่นในคุณภาพ การศึกษาของคณะวิทยาศาสตร์	๓.๑ โครงการพัฒนาระบบประกันคุณภาพการศึกษา	✓	✓	✓	✓	✓	๓.๑ รองคณบดีฝ่ายกิจการพิเศษ และวิเทศสัมพันธ์
	๓.๒ โครงการเสริมสร้างศักยภาพบุคลากรในการดำเนินการประกันคุณภาพการศึกษา	✓	✓	✓	✓	✓	๓.๒ รองคณบดีฝ่ายกิจการพิเศษ และวิเทศสัมพันธ์
	๓.๓ โครงการพัฒนาระบบสารสนเทศสนับสนุนการประกันคุณภาพการศึกษา	✓	✓	✓	✓	✓	๓.๓ รองคณบดีฝ่ายกิจการพิเศษ และวิเทศสัมพันธ์
๔. พัฒนาคณะวิทยาศาสตร์สู่องค์กรอัจฉริยะที่ทันสมัย	๔.๑ โครงการจัดทำฐานข้อมูลและนำระบบสารสนเทศมาประยุกต์ใช้ในระบบการเรียนการสอน การวิจัย บริการวิชาการและบริหารจัดการ	✓	✓	✓	✓	✓	๔.๑ รองคณบดีฝ่ายวิจัยและบัณฑิตศึกษา
	๔.๒ โครงการพัฒนาระบบ Electronic เพื่อการบริหารและการบริการ	✓	✓	✓	✓	✓	๔.๒ รองคณบดีฝ่ายบริหาร
๕. พัฒนาคณะสู่การเป็นองค์กรสมรรถนะสูง องค์กรแห่งการเรียนรู้ ยึดหลักธรรมาภิบาลในการบริหารจัดการ	๕.๑ โครงการพัฒนาสมรรถนะบุคลากรสายสนับสนุนให้เป็นนักบริหารมืออาชีพ	✓	✓	✓	✓	✓	๕.๑ รองคณบดีฝ่ายวางแผนและพัฒนา
	๕.๒ โครงการจัดทำแผนพัฒนาบุคลากรให้สอดคล้องกับสมรรถนะ (Competency) ทุกตำแหน่งงาน	✓	✓	✓	✓	✓	๕.๒ รองคณบดีฝ่ายวางแผนและพัฒนา
	๕.๓ โครงการปรับปรุงและพัฒนากระบวนการทำงานภายในองค์กรเพื่อเพิ่มประสิทธิภาพการปฏิบัติงาน	✓	✓	✓	✓	✓	๕.๓ รองคณบดีฝ่ายบริหาร รองคณบดีฝ่ายวางแผนและพัฒนา
	๕.๔ กิจกรรมสร้างสังคมแห่งการเรียนรู้และจัดการความรู้ในองค์กร	✓	✓	✓	✓	✓	๕.๔ รองคณบดี หัวหน้าภาควิชา

การติดตามและประเมินผลตามแผนยุทธศาสตร์



ความสำคัญของการติดตามและประเมินผลตามแผนยุทธศาสตร์ของคณะวิทยาศาสตร์

ปัจจุบันการติดตามและประเมินผลของแผนยุทธศาสตร์มีความสำคัญและจำเป็นต่อการบริหารจัดการและการดำเนินงาน เนื่องจากการติดตามและประเมินผลเป็นการวิเคราะห์ความสอดคล้องของแผนงาน รวมทั้งเป็นการประเมินความมีส่วนร่วมของบุคลากรในการขับเคลื่อนแผนยุทธศาสตร์ นอกจากนี้การติดตามและประเมินผลเป็นสิ่งที่สำคัญที่ส่งผลต่อการวางแผน นำสู่การปรับเปลี่ยนเป้าหมาย ปรับปรุงวิธีการดำเนินงานโครงการหรือกิจกรรมต่างๆ ให้เหมาะสมกับสภาพแวดล้อมที่เปลี่ยนแปลงไป

คณะวิทยาศาสตร์ มหาวิทยาลัยบูรพา เป็นหน่วยงานหนึ่งของมหาวิทยาลัยบูรพามีภาระหน้าที่ในด้านการเรียนการสอน การวิจัย การบริการวิชาการ และการทำนุบำรุงศิลปและวัฒนธรรม ดังนั้นจึงจำเป็นต้องติดตามและประเมินผลแผนยุทธศาสตร์ แผนงาน และแผนปฏิบัติการประจำปี เพื่อให้ทราบประสิทธิภาพและประสิทธิผลของการดำเนินงานในด้านต่างๆ จึงได้กำหนดกลไกสำคัญในการติดตามและประเมินผลแผน โดยมีหน่วยประเมินผลและคลังข้อมูลของคณะวิทยาศาสตร์ ทำหน้าที่ในการติดตามและประเมินผลและรวบรวมข้อมูลมาวิเคราะห์และสรุปผลการประเมินผล เพื่อนำเสนอคณะกรรมการประจำคณะวิทยาศาสตร์และผู้รับผิดชอบโครงการหรือกิจกรรมต่างๆ สำหรับใช้ในการวางแผนและปรับปรุงวิธีการดำเนินงานและการจัดทำแผนปฏิบัติการประจำปีของหน่วยงาน เพื่อให้การขับเคลื่อนแผนยุทธศาสตร์ของคณะวิทยาศาสตร์ มหาวิทยาลัยบูรพา บรรลุผลสำเร็จตามวิสัยทัศน์ที่กำหนดไว้



วัตถุประสงค์ของการติดตามและประเมินผลตามแผนยุทธศาสตร์ของคณะวิทยาศาสตร์

๑. เพื่อทราบผลสำเร็จของการดำเนินการขับเคลื่อนแผนยุทธศาสตร์ของหน่วยงานภายในคณะวิทยาศาสตร์ มหาวิทยาลัยบูรพา
๒. เพื่อทราบถึงปัญหาและอุปสรรคของการดำเนินการขับเคลื่อนแผนยุทธศาสตร์ของหน่วยงานภายในคณะวิทยาศาสตร์ มหาวิทยาลัยบูรพา
๓. เพื่อให้เกิดการพัฒนายกระดับความสามารถในการสร้างประโยชน์และตอบสนองความต้องการของนิสิตและบุคลากรได้เป็นอย่างดี
๔. เพื่อเป็นข้อมูลเสนอต่อคณะกรรมการประจำคณะวิทยาศาสตร์ในการจัดทำแผนปฏิบัติการประจำปี
๕. เพื่อใช้เป็นข้อมูลประกอบการพิจารณาปรับทิศทางของแผนยุทธศาสตร์ตามช่วงเวลาที่เหมาะสม



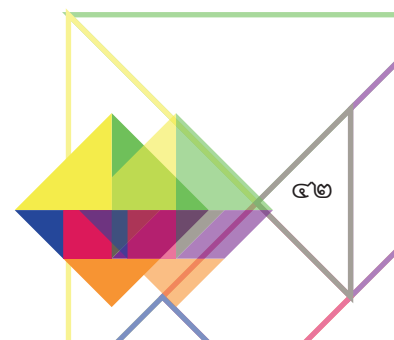
ขอบเขตการติดตามและประเมินผล

การติดตามและประเมินผลการดำเนินการขับเคลื่อนแผนยุทธศาสตร์ของหน่วยงานภายในคณะวิทยาศาสตร์ เป็นการติดตามการดำเนินงานตามแผนยุทธศาสตร์ของคณะวิทยาศาสตร์ มหาวิทยาลัยบูรพา ซึ่งมีประเด็นยุทธศาสตร์รวมทั้งสิ้น ๔ ประเด็นยุทธศาสตร์ มีผู้รับผิดชอบในแต่ละแผนงานหลักของประเด็นยุทธศาสตร์ โดยให้ผู้รับผิดชอบดำเนินการทบทวน ปรับปรุง จัดทำแผนงานหลักและแผนปฏิบัติการประจำปีของโครงการหรือกิจกรรม รายงานความก้าวหน้าการดำเนินการขับเคลื่อนแผนยุทธศาสตร์ของหน่วยงาน และรายงานผลสำเร็จในการดำเนินงานการขับเคลื่อนแผนยุทธศาสตร์ของแต่ละโครงการหรือกิจกรรม รวมทั้งการวิเคราะห์คุณภาพของการจัดทำแผนปฏิบัติงานประจำปีของหน่วยงานที่รับผิดชอบ



ประโยชน์ที่คาดว่าจะได้รับจากการติดตามและประเมินผลแผนยุทธศาสตร์ของคณะวิทยาศาสตร์

๑. ใช้เป็นแนวทางในการพัฒนาและขับเคลื่อนแผนยุทธศาสตร์ของหน่วยงานภายในคณะวิทยาศาสตร์ มหาวิทยาลัยบูรพา
๒. ทำให้ทราบปัญหาและอุปสรรคที่เกิดขึ้นจากการปฏิบัติงานของหน่วยงานและบุคลากร
๓. ทำให้ทราบผลการปฏิบัติงานของบุคลากรในหน่วยงานต่างๆ ความสอดคล้องและเป็นไปตามแผนปฏิบัติการประจำปีที่กำหนดไว้ นำสู่การปรับแผนปฏิบัติการประจำปีในช่วงเวลาที่เหมาะสมต่อไป
๔. สามารถนำไปใช้ประโยชน์ในด้านการบริหารและการพัฒนาประสิทธิภาพในการปฏิบัติงานของบุคลากรในหน่วยงานต่างๆ ของคณะวิทยาศาสตร์
๕. ข้อมูลการติดตามและประเมินผลใช้ประกอบการกำหนดทิศทางและปรับปรุงแผนยุทธศาสตร์ในรอบต่อไป

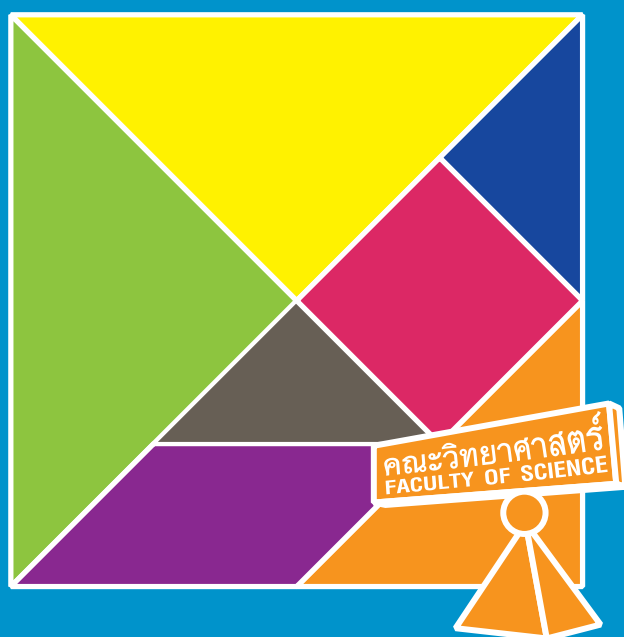




คณะวิทยาศาสตร์ มหาวิทยาลัยบูรพา

๑๖๕ ถ.ลมหาดบางแสน ต.แสนสุข อ.เมือง จ.ชลบุรี ๒๐๑๓๑

โทรศัพท์ ๐-๓๘๑๐-๓๐๑๐-๑๑ โทรสาร.๐-๓๘๓๙-๓๔๙๖



คณะวิทยาศาสตร์ มหาวิทยาลัยบูรพา

๑๖๙ ถ.ลพทาดบางแสน ต.แสนสุข อ.เมือง จ.ชลบุรี ๒๐๑๓๑

โทรศัพท์ ๐-๓๘๑๐-๓๐๑๐-๑๑ โทรสาร.๐-๓๘๓๙-๓๔๙๖