



จดหมายข่าวคณะวิทยาศาสตร์

"เป็นคณะวิทยาศาสตร์ชั้นนำที่โดดเด่นด้านศาสตร์ทางทะเลและการสร้างนวัตกรรมในระดับอาเซียน"

ฉบับพิเศษที่ 1/2561

ขอแสดงความยินดีกับ **พศ.ดร.เอกรัฐ ศรีสุข**
ดำรงตำแหน่งคณบดีคณะวิทยาศาสตร์ วาระที่ 2

นโยบายที่จะมุ่งสู่ความสำเร็จขึ้นไป...

การจัดการศึกษา

เน้นการพัฒนาหลักสูตรที่มีคุณภาพและตอบสนองความต้องการ
ของตลาดแรงงานและการเป็นผู้ประกอบการ ในแนวทาง
Outcome-based Education

การวิจัยและการสร้างนวัตกรรม

สนับสนุนการตีพิมพ์บทความ
และกิจกรรมความร่วมมือในระดับนานาชาติ

การบริการวิชาการ

บริการวิชาการแก่สังคมแบบให้เปล่า
พัฒนาให้เห็นผลลัพธ์กับชุมชนเป้าหมายที่มากขึ้น
ทั้งเป้าหมายที่เป็นนักเรียนและชุมชน

การบริหารจัดการ

พัฒนาบุคลากร และการพัฒนาองค์กร
ให้เป็น Smart Organization
โดยใช้ EdPex เป็นแนวทางพัฒนา

"จะพัฒนาเรื่องการสื่อสารองค์กรที่มีประสิทธิภาพเน้นความมีส่วนร่วม
ความทั่วถึงและเข้าถึงได้ของข้อมูลควบคู่ไปด้วย"

ก่อนอื่นต้องขอแสดงความยินดีกับท่านที่ได้รับการแต่งตั้งให้ดำรงตำแหน่งคณบดีคณะวิทยาศาสตร์ในวาระที่ 2 นี้ คงจะดีไม่น้อยถ้าท่านจะชี้แจงแนวทางในการบริหารและพัฒนา คณะวิทยาศาสตร์ของเราในช่วง 4 ปีข้างหน้าต่อจากนี้ เพื่อให้คณะของเราเติบโตอย่างเข้มแข็งไปพร้อมกับการทำงานอย่างมีความสุขของบุคลากร...

ผศ.ดร.เอกรัฐ ศรีสุข

สวัสดีครับ ก่อนอื่นขอขอบคุณบุคลากรทุกท่าน และรองคณบดีทุกท่านที่มีส่วนร่วมในการทำงานและพัฒนา คณะวิทยาศาสตร์ในช่วงที่ผมดำรงตำแหน่งคณบดี คณะวิทยาศาสตร์ในรอบ 4 ปีที่ผ่านมา ทำให้คณะของเรา มีการพัฒนาให้เป็นคณะที่มีความเข้มแข็งและมีผลลัพธ์ การดำเนินการที่ดีและโดดเด่นของมหาวิทยาลัยบูรพา

ในการบริหารคณะวิทยาศาสตร์ในรอบที่ 2 นี้จะเป็นการต่อยอดความสำเร็จที่ผ่านมาและสร้างโอกาสใหม่ๆ ตามบริบทที่เปลี่ยนแปลงไป อย่างที่ทุกท่านทราบ ปัจจุบันเราเผชิญกับความท้าทายจากจำนวนและลักษณะของนิสิตที่เปลี่ยนแปลงไป ท่ามกลางการแข่งขันบนค่านิยมของสังคมและการปรับตัวในเชิงคุณภาพที่มากขึ้น แต่ก็มีโอกาสที่เข้ามาของเขตเศรษฐกิจ พิเศษภาคตะวันออก หรือ EEC ทำให้รูปแบบ การทำงานของเราจะต้องปรับตัวให้สอดคล้อง ตามนโยบายของประเทศที่ยังคงไว้ซึ่งความเข้มแข็ง ทางวิชาการและการวิจัยที่เป็นวัฒนธรรมองค์กร

“คณะวิทยาศาสตร์เป็นองค์กรแห่งการเรียนรู้ ที่พร้อมรับมือกับการเปลี่ยนแปลง”

ของคณะวิทยาศาสตร์ของเรา เพื่อสนับสนุนและส่งเสริมให้การพัฒนาคณะให้เป็นไปตามวิสัยทัศน์ พ.ศ.2561-2565 “เป็นคณะวิทยาศาสตร์ชั้นนำที่มีความโดดเด่นด้านศาสตร์ทางทะเลและการสร้างนวัตกรรมในระดับอาเซียน” ผมจึงมีนโยบายที่จะมุ่งสู่ความสำเร็จขั้นต่อไป คือ

1. การจัดการศึกษา

เราจะเน้นการพัฒนาหลักสูตรที่มีคุณภาพและตอบสนองความต้องการของตลาดแรงงาน และการเป็นผู้ประกอบการ ในแนวทาง Outcome-based Education ทั้งหลักสูตรใหม่ และหลักสูตรเก่า และจะสนับสนุนทุนการศึกษาในแก่นักเรียนและนิสิตที่มีความสามารถพิเศษ และขาดแคลนทั้งโอกาสและทุนทรัพย์ โดยการให้โอกาสและเน้นการเพิ่มประสบการณ์ให้แก่ นิสิต ในการนี้จะทำควบคู่กับการประชาสัมพันธ์และสร้างกิจกรรมที่สื่อสารถึงความสำคัญ ของวิทยาศาสตร์ และอาชีพของนักวิทยาศาสตร์ ให้แก่นักเรียนโดยเฉพาะ ในเขตภาคตะวันออก การมุ่งเน้น Work-integrated Learning (WIL) เช่น สหกิจศึกษาจะเป็นกุญแจสำคัญของการเปลี่ยนแปลงที่สำคัญในระดับ ปริญญาตรี รวมทั้งการจัดตั้งพื้นที่ Learning Space และดึงความมีส่วนร่วม จากศิษย์เก่าและผู้ประกอบการในการเรียนการสอน ให้นิสิตได้เพิ่มโอกาส และประสบการณ์ผ่านเวทีต่างๆ ส่วนระดับบัณฑิตศึกษา คือ การทำวิจัย ที่นำไปสู่การสร้างนวัตกรรมและการนำไปใช้ประโยชน์มากขึ้น





2. การวิจัยและการสร้างนวัตกรรม

Biochemical Engineering Pilot Plant



ห้องปฏิบัติการวิจัยเทคโนโลยีสุญญากาศและฟิล์มบาง



การสนับสนุนการตีพิมพ์บทความและกิจกรรมความร่วมมือในระดับนานาชาติจะมีมากขึ้นเพื่อให้เกิดองค์ความรู้ที่ค้นพบใหม่ที่สำคัญ โดยเฉพาะในวารสารระดับนานาชาติ Q1 และ Q2 การจัดตั้งกลุ่มวิจัยที่เน้นความเป็นเลิศเฉพาะทางที่โดดเด่น เช่น Research Unit, Research Center และ Center of Excellence จะเป็นก้าวต่อไปที่ทำให้เป็น Research direction ตลอดจนการวิจัยแบบบูรณาการตามความต้องการของประเทศมากขึ้น การจัดหาและพัฒนา Infrastructure ของการวิจัย โดยเฉพาะเครื่องมือวิทยาศาสตร์ชั้นสูงจากแหล่งงบประมาณภายนอกจะเป็นสิ่งที่ต้องให้ความสำคัญ นอกจากนี้การสร้างเครือข่ายกับภาคเอกชนจะได้รับการสนับสนุนต่อยอดและทำให้เกิดผลงานที่จับต้องได้และนำไปใช้ประโยชน์อย่างแท้จริง

3. การบริการวิชาการ

เราจะทำสองส่วน คือ การบริการวิชาการแก่สังคมแบบให้เปล่า พัฒนาให้เห็นผลลัพธ์กับชุมชนเป้าหมายที่มากขึ้นทั้งเป้าหมายที่เป็นนักเรียนและชุมชน โดยแสวงหาและใช้งบประมาณจากภายนอกเป็นหลัก และจะบูรณาการและส่งเสริมกับพันธมิตรอื่นๆ ด้วย ส่วนการสนับสนุนการสร้างหลักสูตรระยะสั้นที่เน้นการพัฒนาความรู้และทักษะในการประกอบอาชีพ จะมีมากขึ้น รวมทั้งเป็นช่องทางใหม่ในการสนับสนุนรายได้ในอนาคต ที่จะทำทั้งหลักสูตรออนไลน์และหลักสูตรจัดอบรมให้เกิดความรู้และทักษะ นอกจากนี้การให้บริการวิเคราะห์และคำปรึกษาแก่ภาคเอกชนด้วยเทคนิคและเครื่องมือวิทยาศาสตร์เป็นสิ่งที่จะให้ความสำคัญและทำให้มีความโดดเด่นตอบสนองการพัฒนาของประเทศ



4. การบริหารจัดการ

เน้นการพัฒนาบุคลากรและการพัฒนาองค์กรให้เป็น Smart Organization

โดยใช้ EdPex เป็นแนวทางพัฒนา โดยสนับสนุนการเพิ่มพูนความรู้แก่บุคลากร

แบ่งตามสายงานและประสบการณ์ทั้งงบประมาณและกิจกรรม สนับสนุนบุคลากรที่มีผลงานและการทำงานที่โดดเด่นให้ได้

รับรางวัล และความดีความชอบที่เหมาะสม ส่งเสริมให้มีการกำหนดตำแหน่งที่สูงขึ้นทั้งสายวิชาการและสายสนับสนุนวิชาการ

พัฒนากระบวนการให้มีความชัดเจนในการปฏิบัติและให้มีประสิทธิภาพและประสิทธิผลจากสมรรถนะของบุคลากรที่สูงขึ้น

และการใช้เทคโนโลยีดิจิทัล การบริหารจัดการจะอยู่บนพื้นฐานของข้อมูลจริงที่รอบด้านและครอบคลุม และจะพัฒนาเรื่อง

การสื่อสารองค์กรที่มีประสิทธิภาพเน้นความมีส่วนร่วม ความทั่วถึงและเข้าถึงได้ของข้อมูล ควบคู่ไปด้วย เพิ่มการสร้าง

ความรู้สึภาคภูมิใจ ความผูกพัน และความสามัคคีของบุคลากรในองค์กร และเนื่องจากงบประมาณรายได้และทรัพยากร

ที่มีจำกัดแต่รายจ่ายที่เพิ่มขึ้นทุกปีจะมีแนวทางในการบริหารงบประมาณที่ชัดเจนทั้งระยะสั้นและระยะยาว การบริหารงบประมาณ

และทรัพยากรจะเน้นเชิงผลงานและผลลัพธ์ที่ส่งผลต่อความยั่งยืนของคณะวิทยาศาสตร์ในภาพรวม

“จะพัฒนาเรื่องการสื่อสารองค์กรที่มีประสิทธิภาพ
เน้นความมีส่วนร่วม ความทั่วถึงและเข้าถึงได้ของ
ข้อมูลควบคู่ไปด้วย”

กล่าวโดยสรุป การพัฒนาคณะวิทยาศาสตร์
ในช่วงต่อไปนี้นั้นเป็นยุคที่มีความท้าทายและ
โอกาสที่จะผ่านเข้ามามาก หัวใจสำคัญคือ
การพัฒนาให้ “คณะวิทยาศาสตร์เป็นองค์กร

แห่งการเรียนรู้ที่พร้อมรับมือกับการเปลี่ยนแปลง” เพื่อเพิ่มบทบาทและต่อยอดความเป็นเลิศของคณะวิทยาศาสตร์
มหาวิทยาลัยบูรพา ต่อการพัฒนาของสังคมและประเทศชาติ

และยังได้ทราบว่าคุณได้มีการเปลี่ยนแปลงทีมบริหารรวมถึงตำแหน่ง
หน้าที่ต่างๆ ซึ่งคาดว่าตอนนี้ คงมีคณาจารย์และบุคลากรหลายท่าน
ที่อยากทราบแน่ๆ ว่าแต่ละท่านในทีมบริหาร มีหน้าที่ดูแลในด้านใดบ้าง
ท่านคณบดีจะช่วยให้ความกระจ่างในส่วนนี้ได้ไหมคะ..

ผศ.ดร.เอกรัฐ ศรีสุข

ทีมบริหารชุดนี้ จะประกอบด้วย รองคณบดี 5 ท่าน
และผู้ช่วยคณบดี 1 ท่าน ที่มาจาก 6 ภาควิชา ที่จะทำหน้าที่ผลักดัน
เชิงกลยุทธ์ ซึ่งพอจะแบ่งหน้าที่ความรับผิดชอบเป็นกลุ่มได้ 3 กลุ่มคือ
กลุ่มแรกการบริหารจัดการ ได้แก่ รองคณบดีฝ่ายบริหาร ดร.ประสาร
อินทเจริญ จากภาควิชาวาริชศาสตร์ ที่จะทำให้ระบบสนับสนุนต่างๆ
บูรณาการกัน รับผิดชอบกำกับดูแลงานบุคลากร งานการเงินและพัสดุ
และงานสถานที่และยานพาหนะ โดยเฉพาะที่เกี่ยวข้องกับการอนุญาต
และอนุมัติตามข้อบังคับและระเบียบต่างๆ... (ต่อ)

ดร.ประสาร อินทเจริญ



อ.ภัทรารณีย์ ทิจพลเจริญ

และทำงานร่วมกับอีกท่านคือ **รองคณบดีฝ่ายสื่อสารองค์กร อาจารย์ภัทรารณีย์ ทิจพลเจริญ** จากภาควิชาคณิตศาสตร์ ที่จะทำให้การสื่อสารองค์กรที่มีความชัดเจน และเป็นระบบ รับผิดชอบ กำกับดูแล งานสารบรรณ งานประชุม งานช่วยอำนวยความสะดวก การบริหาร งานประชาสัมพันธ์ และงานวิเทศสัมพันธ์

กลุ่มที่สองวิชาการและบริการวิชาการ ประกอบด้วย

รองคณบดีฝ่ายวิชาการ ดร.พอจิต นันทนาวัฒน์

จากภาควิชาเทคโนโลยีชีวภาพ ทำหน้าที่ทั้งระดับ ปริญญาตรีและบัณฑิตศึกษา รับผิดชอบการกำกับดูแล งานหลักสูตร และประกันคุณภาพหลักสูตรร่วมกับ ภาควิชา และงานพิมพ์ข้อสอบและเอกสาร ซึ่งจะทำงาน ร่วมกับ **รองคณบดีฝ่ายเสริมสร้างการเรียนรู้**



ดร.พอจิต นันทนาวัฒน์

อาจารย์ปรีญา ปะบุญเรือง จากภาควิชาจุลชีววิทยา ที่เป็นฝ่ายเชิงรุกใหม่ตามบริบท

และกลยุทธ์ของคณะที่เปลี่ยนไป รับผิดชอบกำกับดูแลงานกิจการนิสิตและศิษย์เก่าสัมพันธ์ งานทุนการศึกษา งานบริการ วิชาการกับนักเรียนและโรงเรียน งานจัดอบรมหลักสูตรระยะสั้นแก่บุคคลภายนอกที่จะเพิ่มขึ้นใหม่

กลุ่มสุดท้ายการวิจัยและยุทธศาสตร์ ประกอบด้วยรองคณบดีและผู้ช่วยคณบดี คือ **รองคณบดีฝ่ายวิจัยและยุทธศาสตร์**

ผู้ช่วยศาสตราจารย์ ดร.ทรงกลด สารภูมิต จากภาควิชาชีวเคมี ที่จะทำให้กลยุทธ์เป็นเชิงรุก ทำหน้าที่ รับผิดชอบกำกับดูแล

งานส่งเสริมวิจัย การสนับสนุนทุนวิจัยแก่บุคลากรและนิสิต และงานยุทธศาสตร์และการประกันคุณภาพการศึกษา ในระดับคณะ งานวารสารวิทยาศาสตร์ และมี **ผู้ช่วยคณบดีฝ่ายพัฒนานวัตกรรม ดร.ธนิตา รัตน์ะ** จากภาควิชาฟิสิกส์

ที่เพิ่มตามยุทธศาสตร์ รับผิดชอบกำกับดูแล หน่วยบริการนวัตกรรม ที่ให้บริการเครื่องมือวิทยาศาสตร์กลางของคณะ งานพัฒนามาร่วมกับภาคเอกชนหรืออุตสาหกรรม

ทั้งนี้การทำงานนี้จะร่วมกันทำงานกับคณะกรรมการประจำคณะ หัวหน้าภาควิชาทุกท่าน และหัวหน้าสำนักงาน คณบดี รวมทั้งบุคลากรทุกคนในคณะวิทยาศาสตร์ จึงจะนำมาซึ่งความสำเร็จของคณะวิทยาศาสตร์ได้



อ.ปรีญา ปะบุญเรือง



พศ.ดร.ทรงกลด สารภูมิต



ดร.ธนิตา รัตน์ะ

มาถึงคำถามสุดท้ายนะคะ ตอนนี้จะพบว่าที่ตึกสิรินธรได้มีการขยายที่ทำงานและมีความไม่เรียบร้อยอยู่ ท่านพอจะเล่าให้ฟังได้ไหมคะ ว่าตอนนี้คณะของเรามีแผนสำหรับการปรับปรุงอาคารสิรินธรอย่างไร...

พศ.ดร.เอกรัฐ ศรีสุข ...

แผนการปรับปรุงอาคารสถานที่ในอนาคต เนื่องจากในรอบปีที่ผ่านมาคณะวิทยาศาสตร์ได้ดำเนินการเสนอข้อเสนอในการปรับปรุงอาคารสถานที่และครุภัณฑ์ที่จะตอบสนองการพัฒนาเศรษฐกิจของประเทศในช่องทางต่างๆ ได้แก่ ช่องทาง EEC เป้า 4 วิจัย ที่รอกการอนุมัติอยู่ หลายรายการมูลค่ากว่า 300 ล้านบาท ที่ได้ผ่านการพิจารณาในระดับมหาวิทยาลัยและอยู่ระหว่างพิจารณาของคณะกรรมการต่างๆ และคาดว่าจะได้รับการจัดสรรในปีงบประมาณ 2562 ดังต่อไปนี้

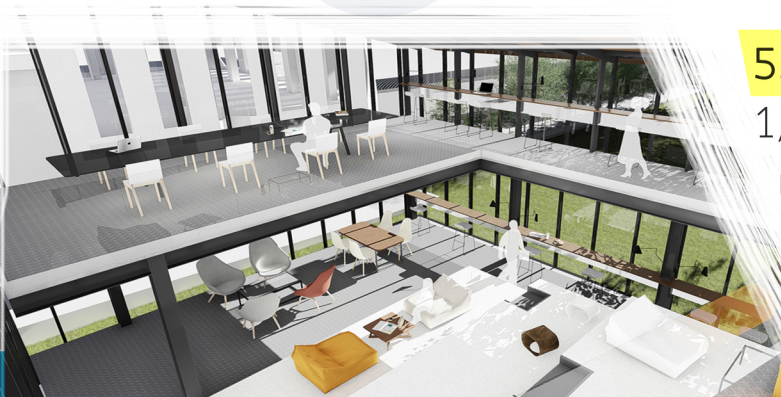
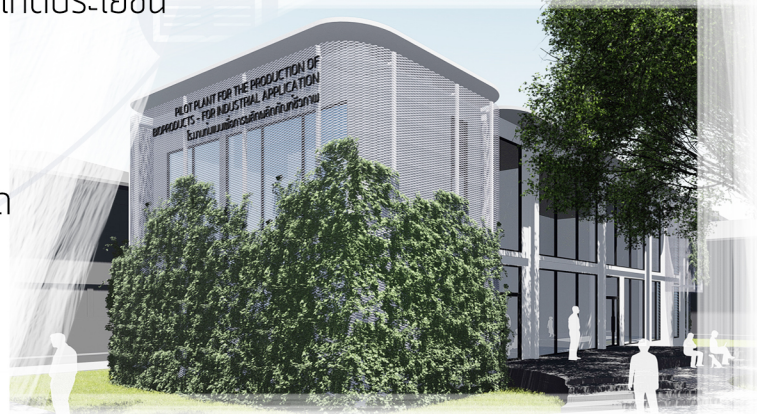
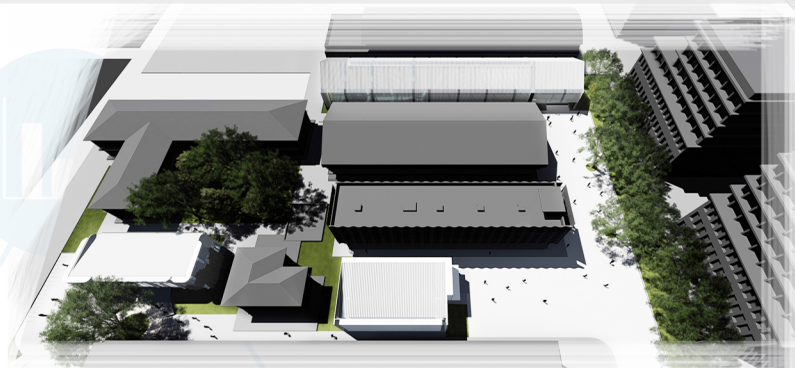
1. อาคาร Food innovation แบบ 3 ชั้น และครุภัณฑ์มูลค่ารวม 150 ล้านบาท ที่จะมาสร้างทดแทนอาคารแปรรูปอาหารเดิมที่มีปัญหาน้ำท่วมและการระบายน้ำ และตอบสนองอุตสาหกรรมเป้าหมาย การแปรรูปอาหาร เทคโนโลยีชีวภาพ

2. อาคารเพาะเลี้ยงสัตว์น้ำ แบบ 2 ชั้น มูลค่ารวม 33.5 ล้านบาท ที่จะมาสร้างทดแทนอาคารเพาะเลี้ยงสัตว์น้ำเดิม เพื่อให้เป็นตามมาตรฐานจริยธรรมวิจัยในสัตว์ทดลอง และตอบสนองการพัฒนาการเกษตรกรรมการเพาะเลี้ยงสัตว์น้ำ

3. อาคาร Coating and Plasma Technology แบบ 2 ชั้น ที่จะอยู่บริเวณลานจอดรถระหว่าง อาคารฟิสิกส์ และอาคารแปรรูปอาหาร รองรับเครื่องมือที่ได้จาก สวทช. นำมาใช้พัฒนาเทคโนโลยีด้านนี้ให้เกิดประโยชน์

4. อาคาร Bioreactor แบบ 2 ชั้น จะใช้พื้นที่ลานจอดรถส่วนหนึ่งหน้าอาคารฟิสิกส์ก่อนไปทางอาคารคณิตศาสตร์ เป็น Pilot plant สำหรับ Bioreactor ขนาด 5,000 ลิตร ที่จะเชื่อมโยงการใช้ประโยชน์ในระดับอุตสาหกรรม

5. Science Learning Space พื้นที่ใช้สอยประมาณ 1,400 ตารางเมตร โดยพัฒนาในพื้นที่ชั้น 1 อาคารสิรินธร และโรงกิจกรรมข้างอาคารสิรินธร ที่จะใช้เป็นพื้นที่เรียนรู้ใหม่ที่เชื่อมโยงกับหน่วยงานภายนอก และการเรียนรู้จากการทำงานจริง รวมทั้งอ่านหนังสือทำกิจกรรมต่างๆ และเป็นพื้นที่สำหรับบุคลากรมาพบปะกันอีกด้วย



ในส่วนของการพัฒนาในลำดับที่ 5

มีความจำเป็นและเหมาะสมที่จะต้องใช้พื้นที่

ชั้นล่าง เพื่อให้เข้าถึงได้ง่ายและสะดวก จูงใจให้มา

ใช้งานของคนจำนวนมาก ดังนั้น สำนักงานคนบดี

ซึ่งเป็นหน่วยบริหารจัดการกลาง จึงมีความจำเป็นที่จะย้าย

สำนักงานส่วนใหญ่ไปอยู่ที่ชั้น 5 อาคารสิรินธร ในช่วงเดือน

พฤษภาคม-มิถุนายน ที่เป็นช่วงปิดเทอม จะทำให้การใช้พื้นที่ที่มีความเหมาะสม

มากขึ้น เช่น ห้องประชุม SD 502 ห้องประชุม SD 506 และมีพื้นที่ในการเก็บเอกสารที่สำคัญที่เพียงพอและปลอดภัย

โดยจะมีการจัดซื้อลิฟท์ใหม่ 1 ตัวที่มีห้องโดยสารใหญ่กว่าเดิม ทดแทนตัวเดิมที่เสีย และจะมีฝ่ายเสริมสร้างการเรียนรู้

ที่จะทำหน้าที่บริหารจัดการพื้นที่ Learning Space จะย้ายมาอยู่ที่พื้นที่ชั้น 1 ใกล้เคียงอาคารสิรินธร



อาคารสถานที่



เกี่ยวกับนิสิต



สายตรงคนบดี



scibuu.pr



Subscribe

คณะวิทยาศาสตร์ มหาวิทยาลัยบูรพา